

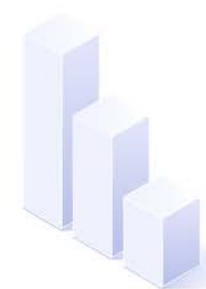
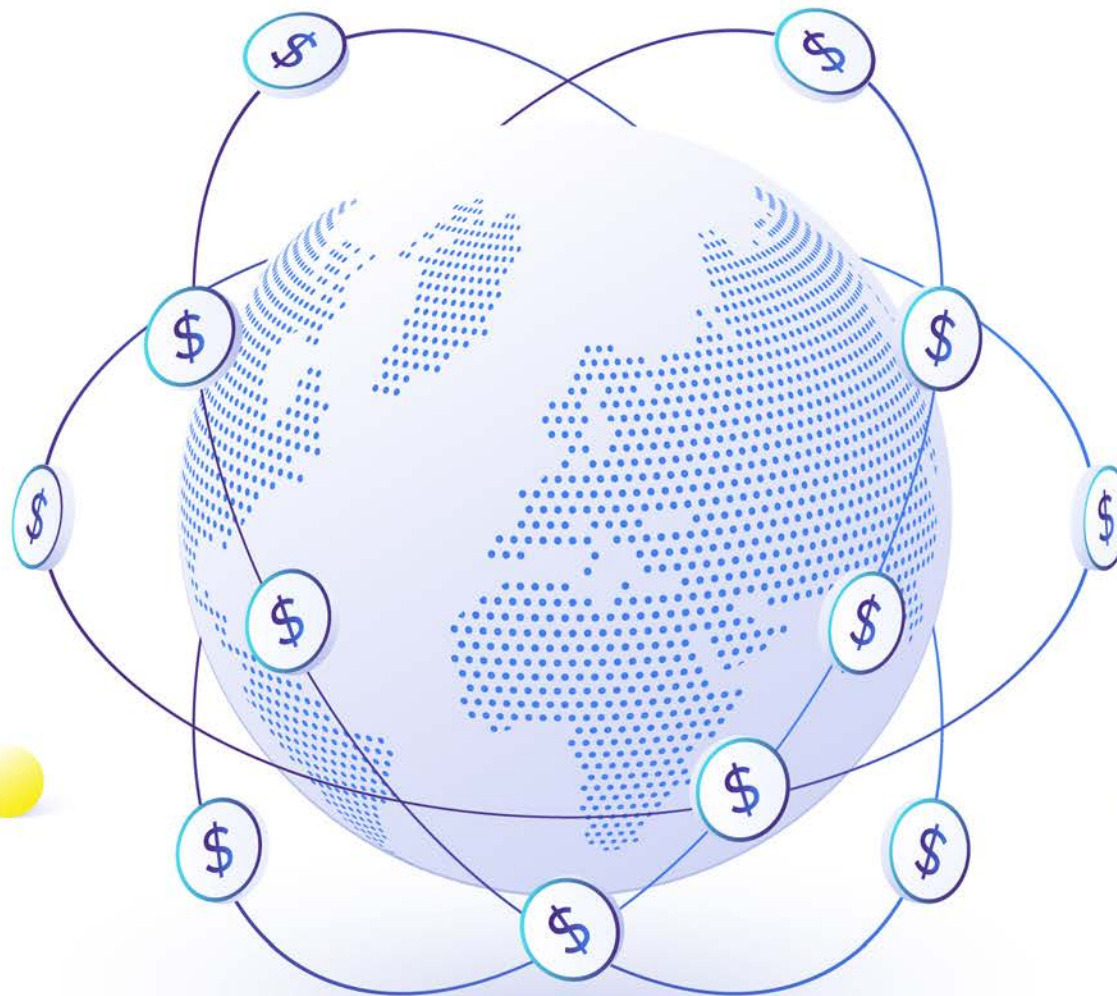
วันที่ 27 พฤษภาคม 2567

# MACR



MAKING *SENSE*

Innovest<sup>x</sup> Research



# สรุปประเด็นส่งออกไทย เม.ย. 24 พลิกบวก Wait & See ศาสด์เศรษฐกิจ เศรษฐกิจสหรัฐ และยูโรโซนฟื้นตัวพร้อมเพรียง

## ส่งออกไทย เม.ย. 23 พลิกบวก 6.8% มั่นใจทั้งปีโตได้ 1-2%

- ส่งออกของไทยในเดือน เม.ย. 2024 มีมูลค่า 23,278.6 ล้านดอลลาร์สหรัฐ (834,018 ล้านบาท) ขยายตัว 6.8% หากหักสินค้าเกี่ยวเนื่องกับน้ำมัน ทองคำ และยุทธปัจจัย ขยายตัว 11.4% โดยการส่งออกสินค้าอุตสาหกรรมปรับตัวดีขึ้นหลายรายการ สอดคล้องกับภาคการผลิตโลกที่เริ่มฟื้นตัวขึ้น ขณะที่ผลกระทบจากปัญหาภัยแล้งทำให้ผลผลิตทางการเกษตรลดลง แต่แนวโน้มด้านราคาตามความต้องการของตลาดโลก ส่งผลให้การส่งออกสินค้าเกษตรบางรายการยังขยายตัวได้อย่างต่อเนื่อง
- เราคาดว่า สินค้าส่งออกไทยเริ่มฟื้นตัวขึ้นจากความต้องการโลกที่เริ่มกลับมา ทำให้สินค้าบางอย่างที่เคยหดตัว เช่น รถยนต์ และเครื่องปรับอากาศ กลับมาฟื้นตัวขึ้น อย่างไรก็ตาม ต้องจับตาใกล้ชิดว่าความต้องการที่เริ่มฟื้นตัวจะยั่งยืนหรือไม่ ท่ามกลางสินค้าบางชนิด เช่น แผงวงจรไฟฟ้า และอุปกรณ์กึ่งตัวนำ (semiconductor) ที่ยังหดตัวต่อเนื่อง ขณะที่เมื่อพิจารณาการนำเข้า (+8.3%) พบว่าการนำเข้าเชื่อเพลิง หดตัวเช่นเดียวกับ ยานพาหนะ แต่การนำเข้าที่เป็นบวกได้แก่ สินค้าทุน สินค้าวัตถุดิบและกึ่งสำเร็จรูป และอุปโภคบริโภค บ่งชี้ว่าการนำเข้าเพื่อผลิตและส่งออก รวมถึงบริโภคในประเทศอาจเริ่มฟื้นตัวในอนาคต

## ต่างชาติซื้อ-ลงทุนสะดุด Wait & See ศาสด์เศรษฐกิจ

- นักลงทุนไทยและเทศซื้อ หลังศาสด์เศรษฐกิจสหรัฐรับคำร้องกรณีนายกชตั้ง “พีซีต” จับตาต่างชาติแตะเบรกแผนการลงทุน ประธานสภาอุตสาหกรรมภาคเอกชน หากรับมือความเสี่ยงปัจจัยการเมือง นักวิเคราะห์ประเมินฉากทัศน์ กรณีเลวร้าย นายกชต้องหยุดปฏิบัติหน้าที่ สมการรัฐบาลเปลี่ยน ตลาดหุ้นไอเวอร์แอง-เศรษฐกิจปั่นป่วน หวั่นกระทบโครงการลงทุนนโยบายเปลี่ยน

- เราคาดว่า วันที่ต้องจับตาเหตุการณ์สำคัญทางการเมืองในระยะต่อไปได้แก่ (1) 29 พ.ค. อัยการสูงสุด พิจารณาคดี ม. 112 ของทักษิณ ชินวัตรว่าจะฟ้องหรือไม่ (2) 7 มิ.ย. ครบ 15 วัน คดีเศรษฐกิจ (อาจขยายต่ออีก 15-30 วัน) (3) 2 มิ.ย. วันครบกำหนดการยื่นคำชี้แจงคดียุบพรรคก้าวไกลครั้งสุดท้าย (4) ภายในเดือน ส.ค. จับตาม้าตัดสินศาสด์เศรษฐกิจยูโรโซน

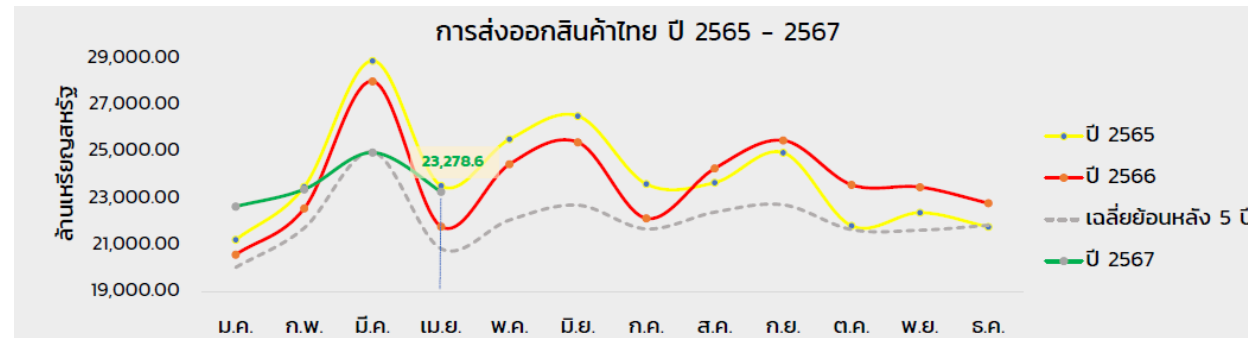
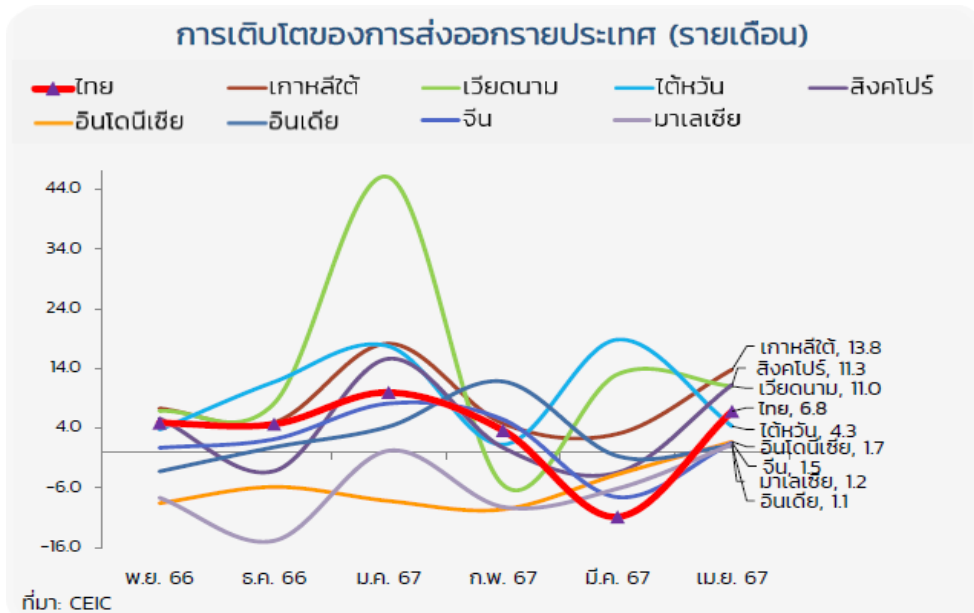
## เศรษฐกิจสหรัฐ และยูโรโซนฟื้นตัวพร้อมเพรียงกันมากขึ้น

- ตัวเลข PMI ในสหรัฐบ่งชี้ถึงการเร่งตัวครั้งใหม่ของเศรษฐกิจสหรัฐ หลังจากที่เคยชะลอในช่วง 3 เดือนก่อน ขณะที่การเติบโตในยูโรโซนเร่งตัวขึ้นเป็นเดือนที่สอง โดย S&P Global Flash U.S. Composite PMI ของสหรัฐ เพิ่มขึ้นเป็น 54.4 ในเดือน พ.ค. จาก 51.3 ในเดือน เม.ย. ด้าน Flash Composite PMI ของยูโรโซนเพิ่มขึ้นเป็น 52.3 จาก 51.7 นำโดยเยอรมนี ซึ่งฟื้นตัวขึ้นทั้งภาคบริการและภาคอุตสาหกรรมทำให้กิจกรรมต่างๆ ขึ้นสู่ระดับสูงสุดในรอบ 15 เดือน
- เราคาดว่า สัญญาณเศรษฐกิจในยูโรโซนบ่งชี้มุมมองที่ดียิ่งขึ้น หลังเศรษฐกิจเยอรมนีส่งสัญญาณฟื้นตัวขึ้น ซึ่งอาจเป็นสัญญาณของ Global Synchronize growth ได้อีกครั้ง ทั้งนี้ เราได้ปรับประมาณการเศรษฐกิจสหรัฐ ยุโรป รวมถึงจีนดีขึ้น จากมาตรการกระตุ้นเศรษฐกิจที่รัฐบาลได้ประกาศ

# ส่งออกไทย เม.ย. 2024 พลิกบวก 6.8% มั่นใจทั้งปีโตได้ 1-2%

- การส่งออกของไทยในเดือน เม.ย. 2024 มีมูลค่า 23,278.6 ล้านดอลลาร์สหรัฐ (834,018 ล้านบาท) ขยายตัว 6.8% หากหักสินค้าเกี่ยวเนื่องกับน้ำมัน ทองคำ และยุทธปัจจัย ขยายตัว 11.4% โดยการส่งออกสินค้าอุตสาหกรรมปรับตัวดีขึ้นหลายรายการ สอดคล้องกับภาคการผลิตโลกที่เริ่มฟื้นตัวขึ้น ขณะที่ผลกระทบจากปัญหาภัยแล้งทำให้ผลผลิตทางการเกษตรลดลง แต่อาานิสงส์ด้านราคาตามความต้องการของตลาดโลก ส่งผลให้การส่งออกสินค้าเกษตรบางรายการยังขยายตัวได้อย่างต่อเนื่อง ทั้งนี้ การส่งออกไทย 4 เดือนแรกของปี 2567 ขยายตัว 1.4% และเมื่อหักสินค้าเกี่ยวเนื่องกับน้ำมัน ทองคำ และยุทธปัจจัย ขยายตัว 3.7%
- เรามองว่า ส่งออกไทยที่ฟื้นตัว เป็นผลจาก 3 ประเด็น
  - ฐานต่ำ มูลค่าส่งออกเดือน เม.ย. 2024 อยู่ที่ 2.3 หมื่นล้านดอลลาร์ ลดลงจากเดือน มี.ค. 2024 ที่ 2.8 หมื่นล้านดอลลาร์ แต่ฟื้นขึ้นเมื่อเทียบกับ เดือน เม.ย. 2024 ที่ 2.2 หมื่นล้านดอลลาร์ ขยายตัว 6.8% โดยเป็นการฟื้นตัวดีขึ้นเมื่อตามประเทศอื่น เช่น เวียดนาม เกาหลีใต้ และสิงคโปร์ ที่ขยายตัวระดับ 11-14%

หน่วย (Unit) : ล้านเหรียญสหรัฐ (Million USD)	เม.ย. 2567 Apr 2024	ม.ค. - เม.ย. 2567 Jan - Apr 2024
มูลค่าการค้ารวม	48,198.9 +7.6%	194,664.6 +3.2%
มูลค่าการส่งออก (Export value)	23,278.6 +6.8%	94,273.9 +1.4%
หักสินค้าเกี่ยวเนื่องกับน้ำมัน ทองคำ และยุทธปัจจัย	20,903.4 +11.4%	84,133.6 +3.7%
มูลค่าการนำเข้า (Import value)	24,920.3 +8.3%	100,390.7 +4.9%
ดุลการค้า (Trade Balance)	-1,641.7	-6,116.9



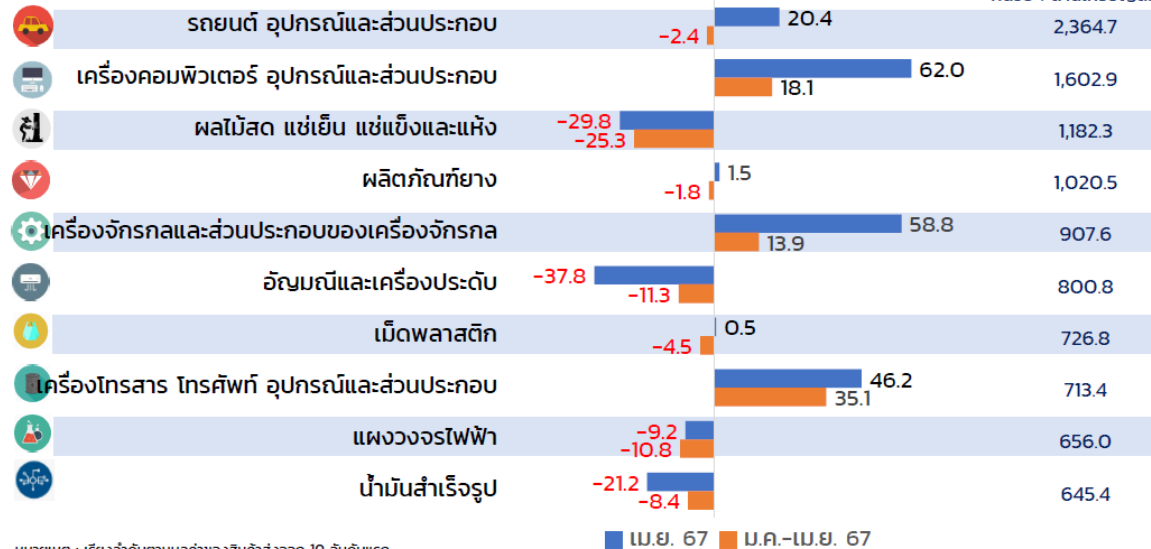
# ส่งออกไทย เม.ย. 2024 พลิกบวก 6.8% มั่นใจทั้งปีโตได้ 1-2%

2. สินค้าส่งออกที่ขยายตัวดีขึ้นเป็น Product champion ทั้งรถยนต์ คอมพิวเตอร์ และเครื่องจักรกล แต่สินค้าที่หดตัวแรงขึ้นได้แก่ ผลไม้สด แผงวงจรไฟฟ้า รวมถึงน้ำมันสำเร็จรูป บ่งชี้ความต้องการโลกอาจเริ่มฟื้นตัว แต่ยังคงต้องจับตาว่าปัจจัยเชิงโครงสร้าง เช่น แผงวงจรไฟฟ้าที่เราอาจสู้ต่างประเทศไม่ได้ และโดนจีนตีตลาด จะต่อเนื่องหรือไม่

3. ในมิติตลาด ส่งออกในตลาดหลักยกเว้นจีน (-7.8%) และญี่ปุ่น (-4.1%) ดีขึ้น โดยสหรัฐฯ +26.1% เอเชีย +4.3% ยุโรป 20.2% ขณะที่ตลาดรอง เช่น อินเดีย (13.3%) และตะวันออกกลาง (17.8%) ฟื้นตัวขึ้นเช่นกัน

สินค้าส่งออกสำคัญหดตัว เช่น รถยนต์ คอมพิวเตอร์ อิฐมอญ และเครื่องปรับอากาศ

## สินค้าส่งออก 10 อันดับแรก เดือนเมษายน 2567



สินค้าส่งออกในตลาดหลักและตลาดรอง หดตัวมากขึ้น

การส่งออก	อัตราขยายตัว (%YoY)	
	เม.ย. 67	ม.ค.-เม.ย. 67
<b>มูลค่าส่งออกรวม</b>	6.8	1.4
<b>1 ตลาดหลัก (Primary Market)</b>	6.7	1.9
สหรัฐอเมริกา	26.1	13.4
จีน	-7.8	-6.0
ญี่ปุ่น	-4.1	-8.0
อาเซียน (9)	4.3	0.6
อาเซียนเดิม (5)	3.7	-3.3
CLMV (4)	5.1	6.2
สหภาพยุโรป (27) (ไม่รวมสหราชอาณาจักร)	20.2	6.3
<b>2 ตลาดรอง (Secondary Market)</b>	14.4	4.9
เอเชียใต้	13.0	0.5
อินเดีย	13.3	0.4
ทวีปออสเตรเลีย (25)	18.6	21.3
ตะวันออกกลาง (15)	17.8	-0.6
แอฟริกา (57)	32.1	-8.3
ลาตินอเมริกา (47)	41.9	6.3
กลุ่ม CIS (12)	8.6	19.3
สหราชอาณาจักร	-33.7	-17.2
<b>3 ตลาดอื่นๆ (Others)</b>	-68.5	-59.7

Source: MoC

# การส่งออกสินค้าเริ่มฟื้นตัวขึ้น ทั้งเกษตรและอุตสาหกรรม แต่ต้องติดตามใกล้ชิด

## สินค้าเกษตรและอุตสาหกรรมเกษตร

สินค้า	%YoY	
	เม.ย. 67	ม.ค. - เม.ย. 67
ข้าว	+91.5	+53.8
ยางพารา	+36.2	+27.3
อาหารทะเลกระป๋องและแปรรูป	+14.8	+6.9
อาหารสัตว์เลี้ยง	+52.9	+27.0
ไก่แปรรูป	+17.2	+5.7
เครื่องดื่ม	+10.5	+7.1
ผลไม้กระป๋องและแปรรูป	+21.5	+20.5
สิ่งปรุงรสอาหาร	+23.2	+15.6
ผลไม้สด แช่เย็น แช่แข็ง และแห้ง	-29.8	-25.3
ผลิตภัณฑ์มันสำปะหลัง	-9.6	-18.6
น้ำตาลทราย	-9.1	-30.8
ไขมันและน้ำมันจากพืชและสัตว์	-4.7	-46.9

## สินค้าอุตสาหกรรม

สินค้า	%YoY	
	เม.ย. 67	ม.ค. - เม.ย. 67
รถยนต์ อุปกรณ์และส่วนประกอบ	+20.4	-2.4
เครื่องคอมพิวเตอร์ อุปกรณ์และส่วนประกอบ	+62.0	+18.1
เครื่องจักรกลและส่วนประกอบ	+58.8	+13.9
เครื่องปรับอากาศและส่วนประกอบ	+12.9	-7.6
เหล็ก เหล็กกล้าและผลิตภัณฑ์	+23.3	+33.9
หม้อแปลงไฟฟ้าและส่วนประกอบ	+32.4	+19.6
สินค้าที่เกี่ยวข้องกับน้ำมัน	-5.7	-6.1
แผงวงจรไฟฟ้า	-9.2	-10.8
อุปกรณ์กึ่งตัวนำ ทรานซิสเตอร์ และไดโอด	-15.9	-7.7

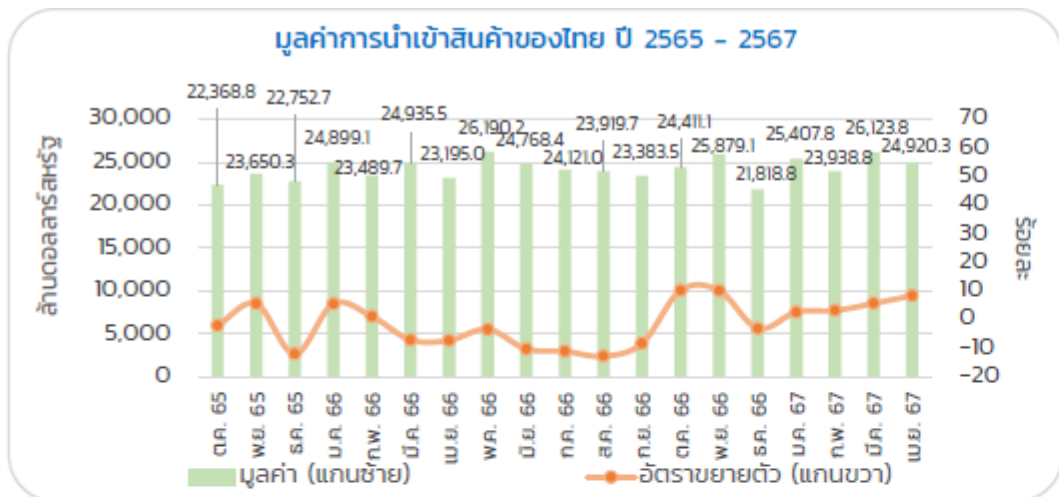
- มูลค่าการส่งออกสินค้าเกษตรและอุตสาหกรรมเกษตร ขยายตัว 2.0% (YoY) โดยสินค้าอุตสาหกรรมเกษตร ขยายตัว 12.7% ขณะที่สินค้าเกษตร หดตัว 3.8% โดยสินค้าสำคัญที่ขยายตัว ได้แก่ ข้าว +91.5% ขยายตัวต่อเนื่อง 10 เดือน ยางพารา+36.2% อาหารทะเลกระป๋องและแปรรูป +14.8% ไก่แปรรูป +17.2% เครื่องดื่ม 10.5%ผลไม้กระป๋องและแปรรูป +21.5% ขณะที่สินค้าสำคัญที่หดตัว อาทิ ผลไม้สด แช่เย็น แช่แข็ง -29.8% ผลิตภัณฑ์มันสำปะหลัง -9.6% น้ำตาลทราย -9.1%
- มูลค่าการส่งออกสินค้าอุตสาหกรรม ขยายตัว 9.2% (YoY) โดยมีสินค้าสำคัญที่ขยายตัว อาทิ รถยนต์ อุปกรณ์ และส่วนประกอบ +20.4% เครื่องคอมพิวเตอร์ อุปกรณ์ และส่วนประกอบ +62.0% เครื่องจักรกลและส่วนประกอบ +58.8% เครื่องปรับอากาศและส่วนประกอบ +12.9% เหล็ก เหล็กกล้าและผลิตภัณฑ์ +23.3% ขณะที่สินค้าสำคัญที่หดตัว อาทิ น้ำมัน -5.7% แผงวงจรไฟฟ้า -9.2% อุปกรณ์กึ่งตัวนำ ทรานซิสเตอร์ และไดโอด -15.9%

Source: MoC

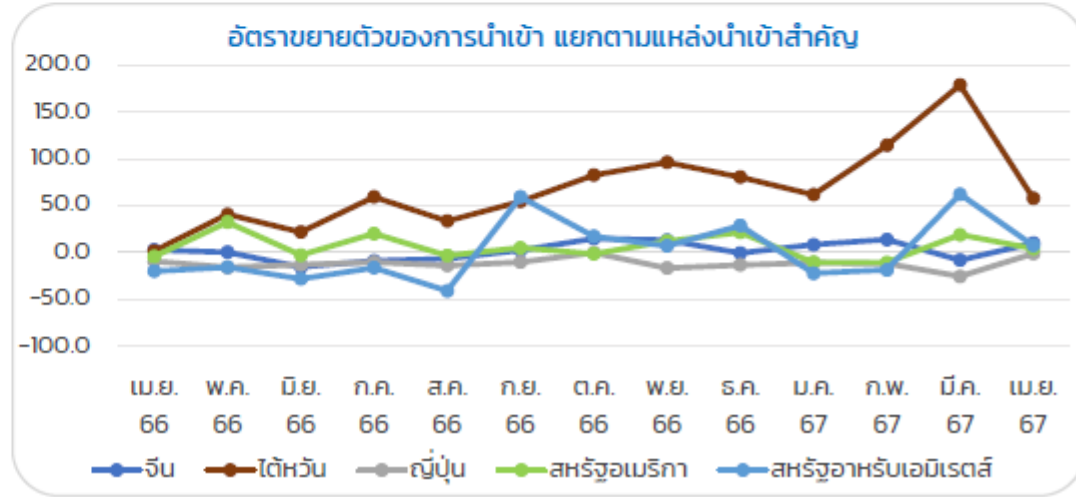
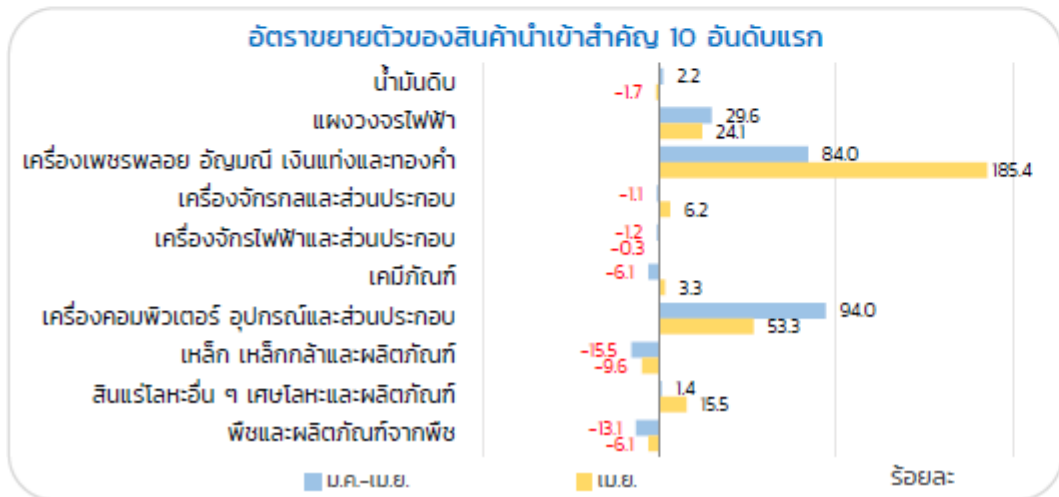
- เรามองว่า สินค้าส่งออกไทยเริ่มฟื้นตัวขึ้นจากความต้องการโลกที่เริ่มกลับมา ทำให้สินค้าบางอย่างที่เคยหดตัว เช่น รถยนต์ และเครื่องปรับอากาศ กลับมาฟื้นตัวขึ้น อย่างไรก็ตาม ต้องจับตาใกล้ชิดว่าความต้องการที่เริ่มฟื้นตัวจะยั่งยืนหรือไม่ ท่ามกลางสินค้าบางชนิด เช่น แผงวงจรไฟฟ้า และอุปกรณ์กึ่งตัวนำ (semiconductor) ที่ยังหดตัวต่อเนื่อง

# การนำเข้าสินค้าทุนและวัตถุดิบเริ่มฟื้นตัวดีขึ้น บ่งชี้ภาคการผลิตที่อาจเริ่มฟื้นตัว

- เมื่อพิจารณาการนำเข้า (+8.3%) พบว่าการนำเข้าเชื้อเพลิง (-18.1%) หดตัวเช่นเดียวกับ ยานพาหนะ (-15.1%) แต่การนำเข้าที่เป็นบวกได้แก่ สินค้าทุน (+17.8%) สินค้าวัตถุดิบและกึ่งสำเร็จรูป (+19.8%) และ อุปกรณ์โทรคมนาคม (+8.0%) บ่งชี้ว่าการนำเข้าเพื่อผลิตและส่งออก รวมถึงบริโภคในประเทศอาจเริ่มฟื้นตัวในอนาคต



หมวดสินค้า	เม.ย. 67	ม.ค. - เม.ย. 67
การนำเข้ารวม	24,920.3 (+8.3%)	100,390.7 (+4.9%)
สินค้าเชื้อเพลิง	3,850.1 (-18.1%)	16,906.1 (-7.8%)
สินค้าทุน	6,141.9 (+17.8%)	25,385.6 (+16.0%)
สินค้าวัตถุดิบและกึ่งสำเร็จรูป	10,804.6 (+19.8%)	40,890.2 (+8.3%)
สินค้าอุปกรณ์โทรคมนาคม	2,760.1 (+8.0%)	11,539.6 (+2.7%)
สินค้ายานพาหนะและอุปกรณ์การขนส่ง	1,037.7 (-15.1%)	4,191.7 (-17.1%)
สินค้าอื่น ๆ	325.9 (+14.1%)	1,477.6 (+3.3%)



Source: MoC

Source: MoC

# ต่างชาติช็อก-ลงทุนสะดุด Wait & See ศาลรับคดีเศรษฐกิจ

- นักลงทุนไทยและเทศช็อก หลังศาลรัฐธรรมนูญรับคำร้องกรณีนายภคตั้ง “พีชิต” จับตาต่างชาติแตะเบรกแผนการลงทุน ประธานสภาอุตสาหกรรมภาคเอกชน หรือรับมือความเสี่ยงปัจจัยการเมือง นักวิเคราะห์ประเมินฉากทัศน์ กรณีเลวร้าย นายภคต้องหยุดปฏิบัติหน้าที่ สมการรัฐบาลเปลี่ยนแปลงตลาดหุ้นไอเวอร์แสลง-เศรษฐกิจปั่นป่วน หวั่นกระทบโครงการลงทุน-นโยบายเปลี่ยน
- จากกรณีศาลรัฐธรรมนูญมีมติรับคำร้องของกลุ่ม 40 ส.ว. กรณีนายเศรษฐา ทวีสิน นายกรัฐมนตรี แต่งตั้งนายพีชิต ชื่นบาน เป็นรัฐมนตรีประจำสำนักนายกรัฐมนตรี ตามมาตรา 170 วรรคสาม ประกอบมาตรา 82 แต่มีมติไม่สั่งพักการปฏิบัติหน้าที่ โดยให้ยื่นคำชี้แจงข้อกล่าวหาภายใน 15 วัน ทำให้เกิดความเคลื่อนไหวทั้งในแวดวงการเมือง และภาพรวมเศรษฐกิจ ที่การเติบโตทางเศรษฐกิจไทย ในไตรมาสแรกปี 2567 ทำได้เพียง 1.5% ต่ำที่สุดในอาเซียน
- นายไพบูลย์ นลินทรานุกร ประธานเจ้าหน้าที่บริหาร บริษัทหลักทรัพย์ ทีเอสไอ จำกัด ในฐานะนายกสมาคมนักวิเคราะห์การลงทุน (IAA) และกรรมการสภาธุรกิจตลาดหุ้นไทย (FETCO) กล่าวกับ “ประชาชาติธุรกิจ” ว่า ช่วงนี้ภาพตลาดหุ้นไทยคงซึมหรือ Overhang ต่ไปอีกระยะ จากความเสี่ยงทางการเมืองที่กลับมาเป็นปัจจัยกดดันอีกรอบ จากกรณีศาลรัฐธรรมนูญรับคำร้องนายภค แต่ยังไม่สั่งหยุดปฏิบัติหน้าที่ ซึ่งถือเป็นประเด็นใหญ่ที่มีความสำคัญที่ต้องติดตาม ตอนนี้ยังไม่แน่ใจว่าคำสั่งศาลจะออกมาในรูปแบบไหน ดังนั้นคงต้องประเมินเป็นฉากทัศน์

- โดยคาดการณ์กรณีเลวร้ายที่สุด คือ คำวินิจฉัยของศาลออกมาว่า นายภคมีความผิดและต้องหยุดปฏิบัติหน้าที่ (ออกจากตำแหน่งนายกรัฐมนตรี) จะทำให้เกิดความวุ่นวายขึ้นพอสมควร เพราะทำให้สมการการเมืองเปลี่ยนได้ ต้องมีการเลือกตัวนายภคคนใหม่ รวมทั้งเลือก ครม.ชุดใหม่ทั้งหมด ซึ่งจะกดดันตลาดหุ้นไทยปรับฐานหนัก เพราะเป็นภาพเชิงลบเข้ามาซ้ำเติมภาพเศรษฐกิจไทยในช่วงไตรมาส 1/2567 ไม่ดีอยู่แล้ว ซึ่งสาเหตุส่วนใหญ่ที่เป็นปัจจัยจุด GDP ในไตรมาสที่ผ่านมาจากฝั่งภาคอุตสาหกรรม เพราะไม่มีงบประมาณ ส่วนกรณีที่ดีที่สุด คือ คำวินิจฉัยของศาลออกมาไม่โดนความผิดอะไร ยังปฏิบัติหน้าที่ได้ตามปกติ
- นายไพบูลย์กล่าวว่า อย่างไรก็ตาม ในตอนนี้ท่าทีของนักลงทุนคงกลับทิศ อาจไม่รีบร้อนกลับมาลงทุนในตลาดหุ้นไทยในช่วงระยะเวลาสั้น ๆ จากเดิมที่มีโอกาสว่าจะเห็นเม็ดเงินลงทุนต่างชาติ (Fund Flow) ไหลกลับเข้ามาได้ จากความคาดหวังโมเมนตัมของเศรษฐกิจไทยที่จะฟื้นตัวดีขึ้น จากการเบิกจ่ายงบประมาณ แต่ทั้งนี้ภาพในระยะยาวก็เชื่อว่าวัฏจักรเศรษฐกิจคงยังอยู่ในขาขึ้น
- ประธาน ส.อ.ท.เผยนักลงทุนช็อก
- นายเกรียงไกร เสียรบุกุล ประธานสภาอุตสาหกรรมแห่งประเทศไทย (ส.อ.ท.) ในฐานะประธานคณะกรรมการร่วมภาคเอกชน 3 สถาบัน เปิดเผย “ประชาชาติธุรกิจ” ว่า ขณะนี้ไม่รู้ว่าเกิดอะไรขึ้น แต่ต้องยอมรับว่าเกิดความช็อกและเกิดความอึมครึม สำหรับนักลงทุนทั้งไทยและต่างชาติ ซึ่งได้มีการสอบถามกันมามากมาย กังวลว่าผลจะออกมาอย่างไร เป็นบวกหรือลบ

- สำหรับนักลงทุนที่จะตัดสินใจเข้ามาลงทุนนั้น เรื่องเสถียรภาพรัฐบาลนับเป็นปัจจัยสำคัญ ซึ่งที่ผ่านมารัฐบาลยังไม่ถึงหนึ่งปี สองขณะที่รัฐบาลพยายามออกไปโรดโชว์เพื่อดึงดูดการลงทุนตามประเทศต่าง ๆ หลายรายที่เชิญชวนกำลังตั้งทีมสำรวจเพื่อจะเข้ามาลงทุนตามคำเชิญ โดยเฉพาะรายใหญ่ ๆ ซึ่งกรณีเป็นนักลงทุนรายใหม่ที่ไม่เคยขยายมาก็อาจจะไม่เท่าไร แต่หวั่นว่าจะกระทบกลุ่มที่กำลังตัดสินใจจะเลือกระหว่างไทย เวียดนาม หรืออินโดนีเซีย แน่แน่นอนว่าหากออกมาเป็นเชิงลบ คนเหล่านี้จะตัดสินใจย้ายไปลงทุนที่อื่นแทนที่จะมาไทย เพราะมีทางเลือกอื่นที่เขาสบายใจกว่า
- นายเกรียงไกรกล่าวว่า หลังจากนี้ภาคเอกชนจะต้องเริ่มคุยกัน เพื่อจัดทำชานีโอหรือฉากทัศน์ทางการเมืองใหม่ว่าเป็นอย่างไรบ้าง จะมีความเสี่ยงอย่างไรส่งผลกระทบต่ออย่างไร และจะบริหารความเสี่ยงอย่างไรได้บ้างต่อเศรษฐกิจไทยไตรมาส 3-4 และปี 2567 โดยสามารถมองได้ว่า ถ้าเกิดกรณีผลการพิจารณาออกมา “ผ่าน” ก็จะทำให้เกิดผลกระทบในช่วงสั้น แต่หากเกิดกรณีผลที่ออกมาทำให้เกิดอุปสรรคที่สมมุติจะทำให้ “ไม่สามารถไปต่อได้” อาจจะทำให้ความเชื่อมั่นลดลงไป เพราะนักลงทุนส่วนใหญ่ตัดสินใจลงทุนจากปัจจัยเรื่องเสถียรภาพทางการเมืองและรัฐบาล นอกเหนือไปจากจะดูปัจจัยจากเรื่องเงินทุน ที่ตั้ง และอินฟราสตรักเจอร์ ฉะนั้น หากผลลัพธ์ออกมาอีกด้านจะมีผลกระทบแน่นอน
- “หากผลออกมาเอ็กซ์ตรีมจนต้องมีการสรรหาคนที่ต่อไปจะเป็นนายภค ถ้าเคนนำยังเป็นพรรคเพื่อไทยเหมือนเดิม ก็ต้องเสนอตามรายชื่อที่มีอยู่ต่อไป กว่าจะเข้ามาทำงานกว่าจะปรับตัว ก็ต้องกระทบกระเทือนต่อแผนการกระตุ้นเศรษฐกิจที่วางไว้ ไม่มากก็น้อยอย่างโครงการเงินดิจิทัลวอลเล็ต ถ้าเป็นพรรคอื่นก็ยังไม่ทราบว่าจะเป็นอย่างไร หรือมีการเปลี่ยนแปลงใดหรือเปล่า จึงถือว่าเป็นความเสี่ยง หรืออย่างโครงการแลนด์บริดจ์ หรือโครงการหลัก ๆ ที่นายกรัฐมนตรีเศรษฐาและคณะได้ริเริ่มหรือปรับแผนที่จะดำเนินการ อาจจะต้องช้อออกไปหรือเปล่า”

# ต่างชาติช็อก-ลงทุนสะดุด Wait & See ศาลรับคดีเศรษฐา

- หวั่นโปรเจกต์นโยบายถูกเลื่อน
- กรณีที่เป็นพรรคอื่น หรือสมการไม่ใช่แบบเดิม อาจจะทำให้บางโครงการถูกเลื่อนไป โอกาสเลื่อนหรือเปลี่ยนไปอย่างอื่นหรือไม่ นี่เป็นความเสี่งที่ทุกคนตั้งคำถามและกังวลอยู่ ซึ่งอาจจะทำให้เกิดภาวะเวตแอนด์ซีในช่วงนี้ รอจนสถานการณ์นิ่งจึงจะตัดสินใจใหม่
- นายเกรียงไกรกล่าวถึงผลลัพธ์ต่อเศรษฐกิจไทยภาพรวมจากนี้จะเป็นอย่างไร ขึ้นอยู่กับสถานการณ์และความเชื่อมั่น หากเกิดการชะงักเสียจังหวะก็อาจส่งผลกระทบต่อไทยไปยิ่งจัดพี ซึ่งหมายรวมถึงแผนการกระตุ้นเศรษฐกิจต่าง ๆ โดยในสัปดาห์หน้า ต้องติดตามว่า ที่นายกรัฐมนตรีเรียกประชุมทีม ครม. เศรษฐกิจ เพื่อหามาตรการกระตุ้นเศรษฐกิจจากผลพวงจัดพีจากไตรมาสที่ 1 ออกมาต่ำที่สุดในอาเซียนจะเป็นอย่างไร และหากผลของศาลรัฐธรรมนูญออกมา ยังได้เป็นนายกรัฐมนตรีต่อ ก็ยังมีแผนกระตุ้นที่วางไว้ แต่หากทุกอย่างต้องหยุดชะงักไปอาจจะทำให้จัดพีของไทยไตรมาส 2 ต่ำลงไป และต่อเนื่องไปยังจัดพีในไตรมาส 3-4 ด้วย ซึ่งจะไม่เป็นผลดี

- ขณะที่นายสนั่น อังอุบลกุล ประธานกรรมการหอการค้าไทย และสภาหอการค้าแห่งประเทศไทย เปิดเผยว่า ทุกฝ่ายก็ต้องเคารพในคำสั่งของศาลรัฐธรรมนูญ ซึ่งการที่ศาลไม่สั่งนายกชหยุดปฏิบัติหน้าที่ ถือเป็นเรื่องที่ดี ที่จะให้นโยบายต่าง ๆ ของรัฐบาลสามารถขับเคลื่อนได้ต่อเนื่องไม่หยุดชะงัก
- “วันนี้ทุกฝ่ายเห็นแล้วว่า ตัวเลขจีดีพีไทยในไตรมาส 1/67 เติบโตได้เพียง 1.5% ซึ่งโตน้อยกว่ากลุ่มประเทศอาเซียนด้วยกันเอง ดังนั้นจึงจำเป็นต้องมีนโยบายต่าง ๆ เข้ามาสสนับสนุนอย่างเร่งด่วน”
- ทั้งนี้ กรณีที่นายกชได้จัดให้มีการประชุม ครม. เศรษฐกิจ ในวันที่ 27 พฤษภาคมนี้ ทางหอการค้าฯ เห็นด้วย และเห็นว่าน่าจะมีการเชิญภาคเอกชนที่เกี่ยวข้องเข้าร่วมหารือด้วย เพื่อร่วมกันปรับรูปแบบการทำงานเชิงรุก โดยภาคเอกชนพร้อมสนับสนุนการทำงานกับรัฐบาลอย่างใกล้ชิด เพื่อผลักดันมาตรการที่เหมาะสม ซึ่งเชื่อว่าน่าจะช่วยทำให้เกิดทิศทางที่ดีแก่เศรษฐกิจไทยต่อไป

**ไทม์ไลน์ 'เศรษฐา-ทักษิณ' จ่อเรดโซน**

- 15 พ.ค. 40 สว. ส่งเรื่องให้ประธานวุฒิสภา สอบคุณสมบัติ 'เศรษฐา-พิชิต'
- 16 พ.ค. ประธานวุฒิสภา ส่งเรื่องไปยังศาลรัฐธรรมนูญ
- 17 พ.ค. สำนักงานศาลรัฐธรรมนูญ รับหนังสือ
- 21 พ.ค. 'พิชิต ชื่นบาน' ลาออกจากรัฐมนตรี
- 23 พ.ค. ศาลรัฐธรรมนูญ ไม่รับคำร้อง 'พิชิต' แต่รับคำร้อง 'เศรษฐา'
- 29 พ.ค. อัยการสูงสุด พิจารณา จะฟ้องหรือไม่ คดี มาตรา 112 'ทักษิณ ชินวัตร'

**คำวินิจฉัยคดี 'เศรษฐา' ไม่ต่ำกว่า 1 เดือน**

**'บิ๊กดีล' รอบใหม่**

- จำกัดบทบาท 'ทักษิณ' เคลื่อนการเมือง
- เกมเกี่ยวกับประเทศเพื่อนบ้าน ไม่ทำเป็นวาระส่วนตัว
- นโยบายด้านความมั่นคง ค้องหารือก่อน
- ไทม์มิ่ง 'ยิ่งลักษณ์' กลับ
- ขยับจากเดือน ค.ค. ไปก่อน

24/5/2567 (กราฟิก) กรุงเทพธุรกิจ

Source: Bangkok Biznews

- เรามองว่า วันที่ต้องจับตาเหตุการณ์สำคัญทางการเมืองในระยะต่อไปได้แก่ (1) 29 พ.ค. อัยการสูงสุด พิจารณาคดี ม. 112 ของทักษิณ ชินวัตร ว่า จะฟ้องหรือไม่ (2) 7 มิ.ย. ครม 15 วัน คดีเศรษฐา (อาจขยายต่ออีก 15-30 วัน) (3) 2 มิ.ย. วันครบกำหนดการยื่นคำชี้แจงคดียุบพรรคก้าวไกลครั้งสุดท้าย (4) ภายในเดือน ส.ค. จับตาม้าตัดสินศาลรัฐธรรมนูญคดียุบพรรคก้าวไกล



# เศรษฐกิจสหรัฐฯ และยูโรโซนฟื้นตัวพร้อมเพรียงกันมากขึ้น

- ดัชนีผู้จัดการฝ่ายจัดซื้อรวมเบื้องต้น (Flash composite PMI) ฟื้นตัวขึ้นทั้งในสหรัฐฯและยูโรโซน บ่งชี้การเติบโตทางเศรษฐกิจทั่วโลกกำลังขยายตัวในวงกว้างมากขึ้น

- ตัวเลข PMI ในสหรัฐฯบ่งชี้ถึงการเร่งตัวครั้งใหม่ของเศรษฐกิจสหรัฐฯ หลังจากที่ชะลอลงในช่วง 3 เดือนก่อน ขณะที่การเติบโตในยูโรโซนเร่งตัวขึ้นเป็นเดือนที่สอง โดย S&P Global Flash U.S. Composite PMI ของสหรัฐฯ เพิ่มขึ้นเป็น 54.4 ในเดือน พ.ค. จาก 51.3 ในเดือน เม.ย. นับเป็นระดับสูงสุดในรอบ 25 เดือนและเป็นครั้งแรกนับตั้งแต่ต้นปีที่ดัชนีไม่มี ะลอลตัว

- ข้อมูลดังกล่าวบ่งชี้ว่าเศรษฐกิจสหรัฐฯกลับมาอยู่ในทิศทางที่ดีอีกครั้งสำหรับ GDP ในไตรมาสที่สอง” คริส วิลเลียมสัน หัวหน้านักเศรษฐศาสตร์ธุรกิจของ S&P Global Market Intelligence กล่าว

- ด้านกิจกรรมทางธุรกิจยูโรโซนเพิ่มขึ้นเป็นเดือนที่สามติดต่อกันในเดือน พ.ค. และในอัตราที่รวดเร็วที่สุดในรอบปี โดย Flash Composite PMI เพิ่มขึ้นเป็น 52.3 จาก 51.7 นำโดยเศรษฐกิจยักษ์ใหญ่ของเยอรมนี ซึ่งฟื้นตัวขึ้นทั้งภาคบริการและภาคอุตสาหกรรมทำให้กิจกรรมต่างๆ ขึ้นสู่ระดับสูงสุดในรอบ 15 เดือน

- อย่างไรก็ตาม ดัชนีผู้จัดการฝ่ายจัดซื้อของอังกฤษชะลอตัวลง หลังจากเริ่มต้นปีที่แข็งแกร่งเกินคาด ซึ่งแซงหน้าสหรัฐฯ ขณะเดียวกันนายกรัฐมนตรี ริชี ซูแน็ก ประกาศยุบสภาและเลือกตั้งแบบไม่คาดคิดในเดือน ก.ค. โดยหวังว่าทิศทางเศรษฐกิจที่เริ่มพลิกฟื้นขึ้นจะดึงคะแนนนิยมกลับมา

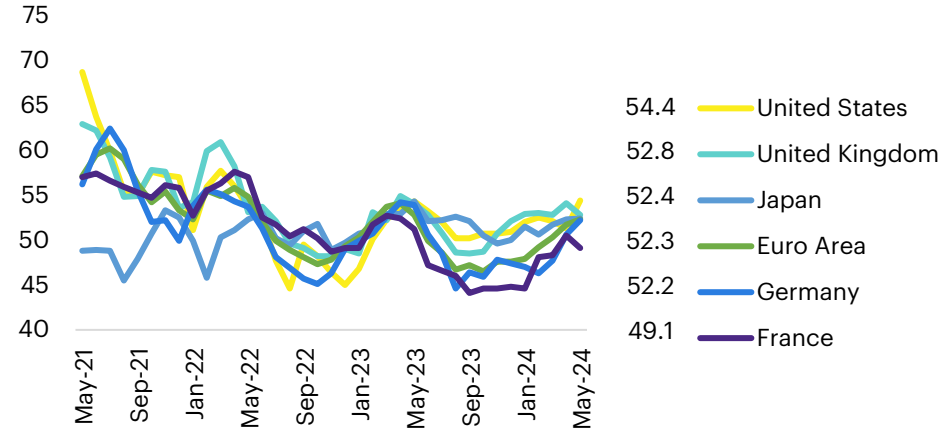
- ตัวเลข PMI ในเศรษฐกิจขนาดใหญ่อื่น ๆ ก็ส่งสัญญาณเร่งตัวขึ้นเช่นเดียวกัน เช่น อินเดีย (61.7 จาก 61.5 ในเดือน เม.ย.) และญี่ปุ่น (52.4 จาก 52.3) แม้ว่าเศรษฐกิจญี่ปุ่นจะหดตัวในช่วงไตรมาสแรกของปีก็ตาม ขณะที่ในออสเตรเลีย PMI ชะลอตัวเล็กน้อย (52.6 จาก 53.0)

- ในฝั่งยุโรป ดัชนี PMI ด้านราคาบ่งชี้ว่า ธุรกิจต่างๆ ขึ้นราคาในอัตราที่ช้าที่สุดนับตั้งแต่เดือน พ.ย. ซึ่งน่าจะสร้างความมั่นใจให้กับธนาคารกลางยุโรป อย่างไรก็ตาม ยุโรปยังคงมีการจ้างงานเพิ่มขึ้นในเดือน พ.ค. บ่งชี้ว่าค่าจ้างอาจไม่ลดลงอย่างรวดเร็วอย่างที่ ECB หวังไว้

- ธนาคารกลางยุโรป (ECB) เผยตัวเลขค่าจ้างที่สหภาพแรงงานเจรจาในยูโรโซนสูงขึ้น 4.7% ในไตรมาสแรกเมื่อเทียบกับปีก่อนหน้า ซึ่งเพิ่มขึ้นเร็วกว่าอัตรา 4.5% ในช่วงไตรมาส 4/2023 ทั้งนี้ ECB ได้ส่งสัญญาณว่าจะลดอัตราดอกเบี้ยที่สำคัญในช่วงต้นเดือน มิ.ย. ในขณะที่ Fed อาจต้องคงดอกเบี้ยยาวกว่า จนกระทั่งเห็นสัญญาณของการชะลอตัวของเงินเฟ้อ

## ดัชนี PMI โลกปรับตัวดีขึ้นเป็นส่วนใหญ่

May 2024 Flash Composite PMI: Selected Economies



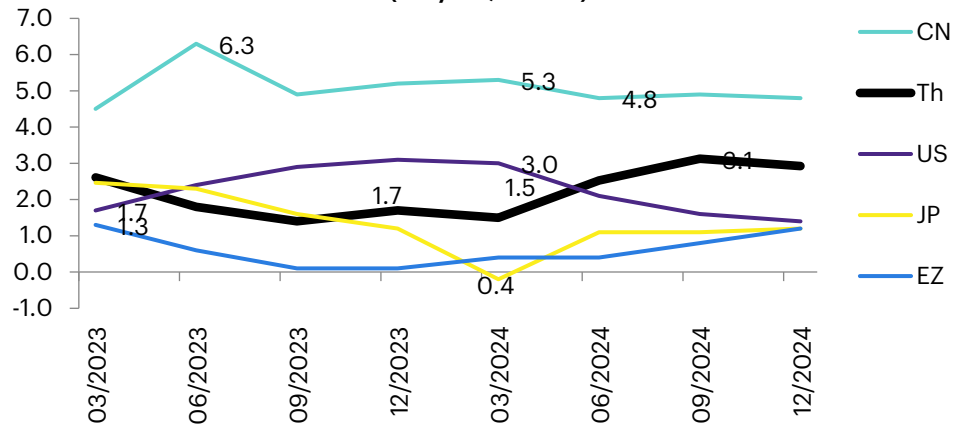
Source: CEIC, S&P Global

- เรามองว่า สัญญาณเศรษฐกิจในยูโรโซนบ่งชี้มุมมองที่ดียิ่งขึ้น หลังเศรษฐกิจเยอรมนีส่งสัญญาณฟื้นตัวขึ้น ซึ่งอาจเป็นสัญญาณของ Global Synchronize growth ได้อีกครั้ง ทั้งนี้ เราได้ปรับประมาณการเศรษฐกิจสหรัฐฯ ยุโรป รวมถึงจีนดีขึ้น จากมาตรการกระตุ้นเศรษฐกิจที่รัฐบาลได้ประกาศ

# สรุปเศรษฐกิจโลกในปี 2024 เข้าสู่ภาวะ Soft landing

- เศรษฐกิจโลกไตรมาส 1/2024 ดีขึ้นเกินคาด ยกเว้นญี่ปุ่น
- มองไปข้างหน้า แม้เศรษฐกิจสหรัฐฯจะขยายตัวดีเกินคาด แต่ Momentum จะชะลอลงในระยะต่อไป (Soft-landing) ขณะที่ยุโรปเริ่มดีขึ้น
- เราปรับเพิ่มประมาณการสำหรับ ยุโรป จีน และปรับลดประมาณการญี่ปุ่น และคงประมาณการไทย

INVX's Global-5 Quarterly GDP growth Proj. (May'24, % YoY)



Source: CEIC, INVX

INVX's Global-5 Quarterly GDP growth Proj. (May '24, % YoY)

	Actual					Forecast			yr 2023	yr 2024f
	03/2023	06/2023	09/2023	12/2023	03/2024	06/2024	09/2024	12/2024		
<b>US</b>	1.7	2.4	2.9	3.1	3.0	2.1	1.6	1.4	2.5	2.0
<b>EZ</b>	1.3	0.6	0.1	0.1	0.4	0.4	0.8	1.2	0.5	0.7
<b>CN</b>	4.5	6.3	4.9	5.2	5.3	4.8	4.9	4.8	5.2	5.0
<b>JP</b>	2.5	2.3	1.6	1.2	-0.2	1.1	1.1	1.2	1.9	0.8
<b>Thai</b>	2.6	1.8	1.4	1.7	1.5	2.5	3.1	2.9	1.9	2.5
<b>Avg. 5</b>	2.5	2.7	2.2	2.3	2.0	2.2	2.3	2.3	2.4	2.2

Source: CEIC, INVX

- **Follow us**



**Innovestx**

 **@innovestx**



ผู้จัดทำ

# Macro Making sense

 Innovest<sup>x</sup> Research



ปิยศักดิ์ มานะสินต์  
หัวหน้านักวิจัยเศรษฐกิจ

## Disclaimer

ข้อมูลในรายงานนี้เป็นข้อมูลที่มีการเปิดเผยต่อสาธารณะ ซึ่งนักลงทุนสามารถเข้าถึงได้โดยทั่วไป และเป็นข้อมูลที่เชื่อว่าน่าจะเชื่อถือได้ แต่ทั้งนี้ บริษัทหลักทรัพย์ อินโนเวสต์ เอกซ์ จำกัด (“บริษัท”) มิได้ยืนยันหรือรับรองถึงความถูกต้อง หรือ สมบูรณ์ของข้อมูลดังกล่าวแต่อย่างใด ความคิดเห็นที่ปรากฏอยู่ในรายงานนี้เป็นเพียงการนำเสนอในมุมมองของบริษัท และเป็นความคิดเห็น ณ วันที่ที่ปรากฏในรายงานเท่านั้น ซึ่งอาจเปลี่ยนแปลงได้ภายหลังวันดังกล่าว โดยบริษัทไม่จำเป็นต้องแจ้งให้สาธารณชน หรือนักลงทุนทราบ รายงานนี้จัดทำขึ้นเพื่อเผยแพร่ข้อมูลให้แก่นักลงทุนเท่านั้น บริษัทไม่รับผิดชอบต่อการนำข้อมูลหรือความคิดเห็นใดๆ ไปใช้ในทุกรณี ดังนั้นนักลงทุนจึงควรใช้ดุลพินิจในการพิจารณาตัดสินใจ ก่อนการลงทุน นอกจากนี้ บริษัท และ/หรือ บริษัทในเครือของบริษัทอาจมีส่วนเกี่ยวข้องหรือผลประโยชน์ใดๆ กับบริษัทใดๆ ที่ถูกกล่าวถึงในรายงานนี้ก็ได้

บริษัทหลักทรัพย์ อินโนเวสต์ เอกซ์ จำกัด (“INVX”) เป็นบริษัทย่อยที่บริษัท เอสซีบี เอกซ์ จำกัด (มหาชน) (“เอสซีบี เอกซ์”) เป็นผู้ถือหุ้นรายใหญ่แต่เพียงผู้เดียว และธนาคารไทยพาณิชย์ จำกัด (มหาชน) (“ธนาคารฯ”) เป็นบริษัทย่อยที่เอสซีบี เอกซ์ เป็นผู้ถือหุ้นรายใหญ่ ข้อมูลใด ๆ ที่เกี่ยวข้องกับการธนาคารฯ มีวัตถุประสงค์เพื่อใช้ในการเปรียบเทียบเท่านั้น

เอกสารฉบับนี้จัดทำโดย บริษัทหลักทรัพย์ อินโนเวสต์ เอกซ์ จำกัด (“INVX”) ซึ่งมี บริษัท เอสซีบี เอกซ์ จำกัด (มหาชน) (“เอสซีบี เอกซ์”) เป็นผู้ถือหุ้นรายใหญ่ โดยธนาคารไทยพาณิชย์ จำกัด (มหาชน) (“ธนาคารฯ”) ซึ่งเป็นบริษัทย่อยที่เอสซีบี เอกซ์ เป็นผู้ถือหุ้นรายใหญ่ เป็นที่ปรึกษาทางการเงินสำหรับธุรกรรมใด ๆ ของ ทรัสต์เพื่อการลงทุนในสิทธิการเช่าอสังหาริมทรัพย์ แอล เอช โฮเทล ความเห็น ข่าวกวีจัย บกวิเคราะห์ ราคา ข้อความ การคาดการณ์ การประเมิน และ/หรือ ข้อมูลอื่นที่ระบุในเอกสารฉบับนี้ (“ข้อมูล”) มีวัตถุประสงค์เพื่อใช้เป็นข้อมูลทั่วไปเท่านั้น และไม่อาจตีความได้ว่าเป็นการให้คำแนะนำแก่บุคคลใดๆ หรือเป็นการเสนอซื้อ หรือเสนอขาย หรือชักชวนให้เสนอซื้อหรือเสนอขายหลักทรัพย์ โดย INVX และ/หรือกรรมการ พนักงาน และลูกจ้างของ INVX ย่อมไม่ต้องรับผิดชอบต่อความเสียหายใดๆ ทั้งความเสียหายทางตรง ความเสียหายทางอ้อม ความเสียหายจากการผิดสัญญา หรือความเสียหายอันสืบเนื่อง อันเป็นผลมาจากการใช้หรือการ เชื่อถือต่อการใช้ข้อมูล ทั้งนี้ รวมถึงแต่ไม่จำกัดเพียงการสูญเสียผลกำไร นักลงทุนพึงใช้ข้อมูลในเอกสารฉบับนี้ประกอบข้อมูลและความเห็นอื่นๆ รวมถึงพิจารณาของคุณในการตัดสินใจลงทุน ข้อมูลในเอกสารฉบับนี้จัดทำขึ้นจาก แหล่งข้อมูลที่ INVX เห็นว่าน่าเชื่อถือ โดย INVX ไม่รับรองถึงความถูกต้อง สมบูรณ์ และ/หรือ ครบถ้วนของข้อมูลดังกล่าว

INVX สงวนสิทธิในการใช้ดุลพินิจของตนแต่เพียงผู้เดียวในการแก้ไขเพิ่มเติมข้อมูลเป็นครั้งคราวโดยไม่ต้องบอกกล่าว เอกสารฉบับนี้จัดส่งให้แก่เฉพาะบุคคลที่กำหนดเท่านั้น และห้ามมิให้มีการทำซ้ำ ดัดแปลง เผยแพร่ ขยาย จำหน่าย พิมพ์ซ้ำ ส่งต่อ หรือแสวงหาประโยชน์ในเชิงพาณิชย์ไม่ว่าในลักษณะใดๆ เว้นแต่จะได้รับคามยินยอมเป็นลายลักษณ์อักษรจาก INVX ก่อน

การซื้อขายฟิวเจอร์สและออปชั่น (Futures and Options) มีความเสี่ยงสูงที่อาจก่อให้เกิดผลขาดทุนอย่างมีนัยสำคัญ จึงไม่เหมาะสมกับบุคคลทุกคน ทั้งนี้ ก่อนการตัดสินใจซื้อขายฟิวเจอร์สและออปชั่น ท่านควรพิจารณาถึงฐานะทางการเงิน วัตถุประสงค์ในการลงทุน ประสบการณ์ในการลงทุนของท่าน ตลอดจนความเสี่ยงที่ท่านสามารถยอมรับได้อย่างรอบคอบ เนื่องจากมีความเป็นไปได้ที่ท่านอาจสูญเสียเงินลงทุนมากกว่าเงินลงทุนเริ่มแรก ท่านควรพิจารณาถึงความเสี่ยง ทั้งหมดที่อาจเกิดขึ้นจากการซื้อขายฟิวเจอร์สและออปชั่น และท่านควรตัดสินใจลงทุนด้วยตนเอง และ/หรือ ในกรณีที่มีข้อสงสัย ท่านควรขอคำแนะนำจากที่ปรึกษาทางการลงทุน

เอกสารฉบับนี้จัดส่งให้แก่เฉพาะบุคคลที่กำหนด (intended recipient) เท่านั้น และห้ามมิให้ผู้ใดนำข้อมูลในเอกสารฉบับนี้ไปทำซ้ำ ส่งต่อ เผยแพร่ ขยาย จำหน่าย คัดลอก นำออกแสดง หรือนำไปแสวงหาประโยชน์ในเชิงพาณิชย์ ไม่ว่าด้วยวิธีการ ใด ๆ โดยไม่ได้รับอนุญาตเป็นลายลักษณ์อักษรจาก INVX เป็นการล่วงหน้า

© สงวนลิขสิทธิ์ 2565 บริษัทหลักทรัพย์ อินโนเวสต์ เอกซ์ จำกัด

## CG Rating 2023 Companies with CG Rating

### Companies with Excellent CG Scoring

7UP, AAV, ABM, ACE, ACG, ADB, ADD, ADVANC, AEONTS, AF, AGE, AH, AHC, AIRA, AIT, AJ, AKP, AKR, ALLA, ALT, AMA, AMARIN, AMATA, AMATAV, ANAN, AOT, AP, APCO, APCS, ARIP, ARROW, ASEFA, ASK, ASP, ASW, ATP30, AUCTION, AWC, AYUD, B, BA, BAFS, BAM, BANPU, BAY, BBGI, BBIK, BBL, BC, BCH, BCP, BCPG, BDMS, BEC, BEM, BEYOND, BGC, BGRIM, BH, BIZ, BJC, BJCHI, BKI, BLA, BOL, BPP, BRI, BROOK, BRR, BTS, BTW, BWG, BYD, CBG, CENTEL, CFRESH, CHASE, CHEWA, CHG, CHOW, CIMBT, CIVIL, CK, CKP, CM, CNT, COLOR, COM7, COTTO, CPALL, CPAXT, CPF, CPI, CPL, CPN, CPW, CRC, CRD, CSC, CSS, DC, DCC, DDD, DELTA, DEMCO, DIMET, DOHOME, DRT, DUSIT, EA, EASTW, ECF, ECL, EE, EGCO, EPG, ERW, ETC, ETE, FE, FLOYD, FN, FPI, FPT, FSX, FVC, GBX, GC, GCAP, GENCO, GFPT, GGC, GLAND, GLOBAL, GPSC, GRAMMY, GULF, GUNKUL, HANA, HARN, HENG, HMPRO, HPT, HTC, ICC, ICHI, ICN, III, ILINK, ILM, IMH, IND, INET, INTUCH, IP, IRC, IRPC, ITC, ITEL, IVL, JAS, JTS, KBANK, KCC, KCE, KEX, KKP, KSL, KTB, KTC, KTMS, KUMWEL, KUN, LALIN, LANNA, LH, LHFG, LIT, LOXLEY, LPN, LRH, LST, M, MAJOR, MALEE, MATCH, MBK, MC, M-CHAI, MCOT, MEGA, MFC, MFEC, MILL, MINT, MONO, MOONG, MSC, MST, MTC, MTI, NC, NCH, NCL, NDR, NER, NKI, NOBLE, NRF, NTV, NVD, NWR, NYT, OCC, OISHI<sup>1</sup>, ONEE, OR, ORI, OSP, OTO, PAP, PATO, PB, PCSGH, PDG, PDJ, PG, PHOL, PIMO, PJW, PLANB, PLAT, PLUS, PM, POLY, PORT, PPP, PPS, PR9, PRG, PRINC, PRM, PRTR, PSH, PSL, PT, PTC, PTT, PTTEP, PTGCG, Q-CON, QH, QTC, RATCH, RBF, RPH, RS, RT, S, S&J, SA, SABINA, SAK, SAMART, SAMTEL, SAPPE, SAT, SBNEXT, SC, SCB, SCC, SCCC, SCG, SCGP, SCM, SDC, SEAFCO, SEAOL, SECURE, SELIC, SENA, SENX, SFP<sup>2</sup>, SFT, SGC, SGP, SHR, SICT, SIRI, SIS, SITHAI, SJWD, SKR, SM, SMPG, SMT, SNC, SNNP, SNP, SO, SPALI, SPC, SPCG, SPI, SPRC, SR, SSC, SSF, SSSC, STA, STC, STEC, STGT, STI, SUC, SUN, SUSCO, SUTHA, SVI, SVT, SYMC, SYNEX, SYNTEC, TACC, TAE, TCAP, TCMC, TEAMG, TEGH, TFG, TFMAMA, TGE, TGH, THANA, THANI, THCOM, THIP, THRE, THREL, TIDLOR, TIPH, TISCO, TK, TKN, TKS, TKT, TLI, TM, TMC, TMD, TMT, TNDT, TNITY, TNL, TNR, TOA, TOG, TOP, TPBI, TPCS, TPIPL, TPIPP, TPS, TQM, TQR, TRT, TRUE, TRV, TSC, TSTE, TSTH, TTA, TTB, TTCL, TTW, TURTLE, TVDH, TVH, TVO, TVT, TWPC, UAC, UBE, UBIS, UKEM, UP, UPF, UPOIC, UV, VCOM, VGI, VIBHA, VIH, VL, WACOAL, WGE, WHA, WHAUP, WICE, WINMED, WINNER, XPG, YUASA, ZEN

### Companies with Very Good CG Scoring

2S, A5, AAI, AIE, ALUCON, AMR, APURE, ARIN, AS, ASIA, ASIAN, ASIMAR, ASN, AURA, BR, BSBM, BTG, CEN, CGH, CH, CHIC, CI, CIG, CMC, COMAN, CSP, DOD, DPAINT, DV8, EFORL, EKH, ESSO, ESTAR, EVER, FORTH, FSMART, FTI, GEL, GPI, HEALTH, HUMAN, IFS, INSET, IT, J, JCHK, JDF, JKN, JMART, JUBILE, K, KCAR, KGI, KIAT, KISS, KK, KTIS, KWC, KWM, LDC, LEO, LHK, MACO, METCO, MICRO, MK, MVP, NCAP, NOVA, NTSC, PACO, PIN, PQS, PREB, PRI, PRIME, PROEN, PROS, PROUD, PSTC, PTECH, PYLON, RCL, SALEE, SANKO, SCI, SCN, SE, SE-ED, SFLEX, SINGER, SKN, SONIC, SORKON, SPVI, SSP, SST, STANLY, STP, SUPER, SVOA, SWC, TCC, TEKA, TFM, TMILL, TNP, TPLAS, TPOLY, TRC, TRU, TRUBB, TSE, VRANDA, WAVE, WFX, WIJK, WIN, WP, XO

### Companies with Good CG Scoring

24CS, AMANAH, AMARC, AMC, APP, ASAP, BCT, BE8, BIG, BIOTECH, BLESS, BSM, BVG, CAZ, CCET, CHARAN, CHAYO, CHOTI, CITY, CMAN, CMR, CRANE, CWT, DHOUSE, DTCENT, EASON, FNS, FTE, GIFT, GJS, GTB, GTV, GYT, HL, HTECH, HYDRO, IIG, INGRS, INSURE, IRCP, ITD, ITNS, JCK, JMT, JR, JSP, KGEN, KJL, L&E, LEE, MASTER, MBAX, MEB, MENA, META, MGT, MITSIB, MJD, MOSHI, MUD, NATION, NNCL, NPK, NSL, NV, OGC, PAF, PCC, PEACE, PICO, PK, PL, PLANET, PLE, PMTA, PPM, PRAKIT, PRAPAT, PRECHA, PRIN, PSG, RABBIT, READY, RJH, RSP, RWI, S11, SAAM, SAF, SAMCO, SAWAD, SCAP, SCP, SIAM, SKE, SKY, SMART, SMD, SMIT, SOLAR, SPA, STECH, STPI, SVR, TC, TCCC<sup>3</sup>, TEAM, TFI, TIGER, TITLE, TKC, TMI, TNH, TPA, TPAC, TRITN, UBA, UMI, UMS, UTP, VARO, VPO, W, WARRIX, WORK, WPH, YONG, ZIGA

### Corporate Governance Report

The material contained in this publication is for general information only and is not intended as advice on any of the matters discussed herein. Readers and others should perform their own independent analysis as to the accuracy or completeness or legality of such information. The Thai Institute of Directors, its officers, the authors and editor make no representation or warranty as to the accuracy, completeness or legality of any of the information contained herein. By accepting this document, each recipient agrees that the Thai Institute of Directors Association, its officers, the authors and editor shall not have any liability for any information contained in, or for any omission from, this publication.

The survey result is as of the date appearing in the Corporate Governance Report of Thai Listed Companies. As a result, the survey result may be changed after that date. InnovestX Securities Company Limited does not conform nor certify the accuracy of such survey result.

To recognize well performers, the list of companies attaining "Good", "Very Good" and "Excellent" levels of recognition (Not including listed companies qualified in the "no announcement of the results" clause from 1 January 2022 to 31 October 2023) is publicized.

<sup>1</sup>OISHI was voluntarily delisted from the Stock Exchange of Thailand, effectively on September 6, 2023

<sup>2</sup>SFP was voluntarily delisted from the Stock Exchange of Thailand, effectively on July 19, 2023

<sup>3</sup>TCCC was voluntarily delisted from the Stock Exchange of Thailand effectively on August 25, 2023

## Anti-corruption Progress Indicator

### Certified (ได้รับรางวัล)

2S, 7UP, AAI, ADVANC, AF, AH, AI, AIE, AIRA, AJ, AKP, AMA, AMANAH, AMATA, AMATAV, AP, APCS, AS, ASIAN, ASK, ASP, AWC, AYUD, B, BAFS, BAM, BANPU, BAY, BBGI, BBL, BCH, BCP, BCPG, BE8, BEC, BEYOND, BGC, BGRIM, BKI, BLA, BPP, BROOK, BRR, BSBM, BTS, BWG, CEN, CENTEL, CFRESH, CGH, CHEWA, CHOTI, CHOW, CIG, CIMBT, CM, CMC, COM7, CPALL, CPAXT, CPF, CPI, CPL, CPN, CPW, CRC, CSC, DCC, DELTA, DEMCO, DIMET, DOHOME, DRT, DUSIT, EA, EASTW, ECF, EGCO, EP, EPG, ERW, ESTAR, ETC, ETE, FNS, FPI, FPT, FSMART, FTE, GBX, GC, GCAP, GEL, GFPT, GGC, GJS, GPI, GPSC, GSTEEL, GULF, GUNKUL, HANA, HARN, HENG, HMPRO, HTC, ICC, ICHI, IFS, III, ILINK, ILM, INET, INOX, INSURE, INTUCH, IRPC, ITEL, IVL, JAS, JKN, JR, JTS, KASET, KBANK, KBS, KCAR, KCCAMC, KCE, KGEN, KGI, KKP, KSL, KTB, KTC, L&E, LANNA, LHFG, LHK, LPN, LRH, M, MAJOR, MALEE, MATCH, MBAX, MBK, MC, MCOT, META, MFC, MFEC, MILL, MINT, MONO, MOONG, MSC, MST, MTC, MTI, NATION, NCAP, NEP, NKI, NOBLE, NRF, NWR, OCC, OGC, OR, ORI, PAP, PATO, PB, PCSGH, PDG, PDJ, PG, PHOL, PIMO, PK, PL, PLANB, PLANET, PLAT, PM, PPP, PPM, PPS, PR9, PREB, PRG, PRINC, PRM, PROS, PSH, PSL, PSTC, PT, PTECH, PTG, PTT, PTTEP, PTGCG, PYLON, Q-CON, QH, QLT, QTC, RABBIT, RATCH, RML, RS, RWI, S&J, SAAM, SABINA, SAK, SAPPE, SAT, SC, SCC, SCCC, SCG, SCGP, SCM, SCN, SEAOL, SE-ED, SELIC, SENA, SGC, SGP, SIRI, SITHAI, SKR, SMIT, SMK, SMPG, SNC, SNP, SORKON, SPACK, SPALI, SPC, SPI, SPRC, SRICHA, SSF, SSP, SSSC, SST, STA, STGT, STOWER, SUSCO, SVI, SYMC, SYNTEC, TAE, TAKUNI, TASCO, TCAP, TCMC, TFG, TFI, TFMAMA, TGE, TGH, THANI, THCOM, THIP, THRE, THREL, TIDLOR, TIPCO, TISCO, TKS, TKT, TMD, TMILL, TMT, TNITY, TNL, TNP, TNR, TOG, TOP, TOPP, TPA, TPCS, TRT, TRU, TSC, TSI, TSTE, TSTH, TTA, TTB, TTCL, TU, TVDH, TVO, TWPC, UBE, UBIS, UEC, UKEM, UOBKH, UV, VCOM, VGI, VIH, WACOAL, WHA, WHAUP, WICE, WIJK, XO, YUASA, ZEN, ZIGA

### Declared (ประกาศเจตนา)

ACE, ADB, ALT, AMC, ASW, BLAND, BTG, BYD, CAZ, CBG, CV, DEXON, DMT, EKH, FSX, GLOBAL, GREEN, ICN, IHL, ITC, J, JMART, JMT, LEO, LH, MENA, MITSIB, MODERN, NER, NEX, OSP, PEER, PLUS, POLY, PQS, PRIME, PROEN, PRTR, RBF, RT, SA, SANKO, SCB, SENX, SFLEX, SIS, SKE, SM, SVOA, TBN, TEGH, TIPH, TKN, TPAC, TPLAS, TQM, TRUE, W, WPH, XPG

### N/A

24CS, 3K-BAT, A, A5, AAV, ABM, ACAP, ACC, ACG, ADD, ADVICE, AEONTS, AFC, AGE, AHC, AIT, AJA, AKR, AKS, ALL, ALLA, ALPHAX, ALUCON, AMARC, AMARIN, AMR, ANAN, ANI, AOT, APCO, APEX, APO, APP, APURE, AQUA, ARIN, ARIP, ARROW, ASAP, ASEFA, ASIA, ASIMAR, ASN, ATP30, AU, AUCTION, AURA, B52, BA, BBIK, BC, BCT, BDMS, BEAUTY, BEM, BGT, BH, BIG, BIOTECH, BIS, BIZ, BJC, BJCHI, BKD, BKGI, BLC, BLESS, BLISS, BM, BOL, BPS, BR, BRI, BROCK, BSM, BSRC, BTNC, BTW, BUI, BVG, CCET, CCP, CEYE, CGD, CH, CHARAN, CHASE, CHAYO, CHG, CHIC, CHO, CI, CITY, CIVIL, CK, CKP, CMAN, CMO, CMR, CNT, COCOCO, COLOR, COMAN, CPANEL, CPH, CPR, CPT, CRANE, CRD, CREDIT, CSP, CSR, CSS, CTW, CWT, D, DCON, DDD, DHOUSE, DITTO, DOD, DPAINT, DTCENT, DTCI, DV8, EASON, ECL, EE, EFORL, EMC, ETL, EURO, EVER, F&D, FANCY, FE, FLOYD, FMT, FN, FORTH, FTI, FVC, GABLE, GENCO, GFC, GIFT, GL, GLAND, GLOCON, GLORY, GRAMMY, GRAND, GSC, GTB, GTV, GYT, HEALTH, HFT, HL, HPT, HTECH, HUMAN, HYDRO, I2, IFEC, IIG, IMH, IND, INGRS, INSET, IP, IRC, IRPC, IT, ITD, ITNS, ITTHI, JAK, JCK, JCHK, JCT, JDF, JPARK, JSP, JUBILE, K, KAMART, KC, KCG, KCM, KDH, KEX, KIAT, KISS, KJL, KK, KKC, KLINIQU, KOOL, KTIS, KTMS, KUMWEL, KUN, KWC, KWI, KWM, KYE, LALIN, LDC, LEE, LIT, LOXLEY, LPH, LST, LTS, MANRIN, MASTER, MATI, MCA, M-CHAI, MCS, MDX, MEB, MEGA, METCO, MGC, MGI, MGT, MICRO, MIDA, MJD, MK, ML, MORE, MOSHI, MTW, MUD, MVP, NAM, NAT, NC, NCH, NCL, NDR, NEO, NETBAY, NEW, NEWS, NFC, NL, NNCL, NOK, NOVA, NPK, NSL, NTSC, NTV, NUSA, NV, NVD, NYT, OHTL, ONEE, ORN, PACE, PACO, PAF, PANEL, PCC, PEACE, PERM, PF, PHG, PICO, PIN, PJW, PLE, PLT, PMTA, POLAR, PORT, POST, PPM, PRAKIT, PRAPAT, PRECHA, PRI, PRIN, PRO, PROUD, PSG, PSP, PTC, PTL, QTGC, RAM, RCL, READY, RICHY, RJH, ROCK, ROCTEC, ROH, ROJNA, RP, RPC, RPH, RSP, S, S11, SABUY, SAF, SAFARI, SAFE, SALEE, SAM, SAMART, SAMCO, SAMTEL, SAUCE, SAV, SAWAD, SAWANG, SBNEXT, SCAP, SCGD, SCI, SCL, SCP, SDC, SE, SEAFCO, SECURE, SFT, SGF, SHANG, SHR, SIAM, SICT, SINGER, SINO, SISB, SJWD, SK, SKN, SKY, SLM, SLP, SMART, SMD, SMT, SNNP, SO, SOLAR, SONIC, SPA, SPCG, SPG, SPREME, SPVI, SQ, SR, SRS, SSC, STANLY, STARK, STC, STEC, STECH, STHAI, STI, STP, STPI, STX, SUC, SUN, SUPER, SUTHA, SVR, SVT, SWC, SYNEX, TACC, TAN, TAPAC, TC, TCC, TCJ, TCOAT, TEAM, TEAMG, TEKA, TERA, TFM, TGPRO, TH, THAI, THANA, THE, THG, THMUI, TIGER, TITLE, TK, TKC, TLI, TM, TMC, TMI, TMW, TNDT, TNH, TNPC, TOA, TPBI, TPCH, TPIPL, TPIPP, TPL, TPOLY, TPP, TPS, TQR, TR, TRC, TRITN, TRP, TRUBB, TRV, TSE, TTI, TTT, TTW, TURTLE, TVH, TVT, TWP, TWZ, TYCN, UAC, UBA, UMI, UMS, UNIQ, UP, UPF, UPOIC, UREKA, UTP, UVAN, VARO, VIBHA, VL, VNG, VPO, VRANDA, WARRIX, WAVE, WELL, WFX, WGE, WIN, WINDOW, WINMED, WINNER, WORK, WORLD, WP, YGG, YONG, ZAA

### Explanations

Companies participating in Thailand's Private Sector Collective Action Coalition Against Corruption programme (Thai CAC) under Thai Institute of Directors (as of November 1, 2023) are categorised into: companies that have declared their intention to join CAC, and companies certified by CAC.