

หนังสือชี้ชวนสรุปข้อมูลสำคัญ



บริษัทหลักทรัพย์จัดการกองทุน

กรุงเทพ จำกัด (มหาชน)

การเข้าร่วมการต่อต้านการทุจริต :

ได้รับการรับรอง CAC

กองทุนเปิดกรุงไทย 70/30 เพื่อการออม

Krung Thai 70/30 Super Savings Fund (KT70/30S)

(ชนิดเพื่อการออมพิเศษ : KT70/30S-SSFX)

กองทุนรวมผสม

กองทุนที่มีนโยบายเปิดให้มีการลงทุนใน

กองทุนรวมอื่นภายใต้ บลจ.เดียวกัน (Cross Investing Fund)

กองทุนรวมเพื่อการออม (Super Savings Fund : SSF)

กองทุนที่ลงทุนแบบไม่มีความเสี่ยงต่างประเทศ

ผู้ลงทุนสามารถสับเปลี่ยนหน่วยลงทุนออกได้ตั้งแต่วันที่ 1 มกราคม 2564 เป็นต้นไป



คุณกำลังจะลงทุนอะไร ?



กองทุนรวมนี้เหมาะกับใคร?



คุณต้องระวังอะไรเป็นพิเศษ?



สัดส่วนของประเทศทรัพย์สินที่ลงทุน



ค่าธรรมเนียม



ผลการดำเนินงาน



ข้อมูลอื่นๆ

การลงทุนในกองทุนรวมไม่ใช่การฝากเงิน



คุณกำลังจะลงทุนอะไร?

กองทุนมีนโยบายกระจายการลงทุนในตราสารแห่งทุน และ/หรือ ตราสารแห่งหนี้ และ/หรือ ตราสารกึ่งหนี้ กึ่งทุน เงินฝาก และ/หรือหน่วยลงทุนของกองทุนรวม ตลอดจนหลักทรัพย์หรือสินอื่นหรือการขาดผลโดยวิธีอื่นตามที่คณะกรรมการ ก.ล.ต. หรือสำนักงานคณะกรรมการ ก.ล.ต. ประกาศกำหนด หรือเห็นชอบให้ลงทุนได้ อย่างไรก็ดี กองทุนจะลงทุนในหลักทรัพย์ที่จดทะเบียนในตลาดหลักทรัพย์แห่งประเทศไทย และ/หรือตลาดหลักทรัพย์ เอ็ม เอ ไอ โดยเฉลี่ยในรอบปีบัญชีไม่น้อยกว่าร้อยละ 65 ของมูลค่าทรัพย์สินสุทธิของกองทุน และจะพิจารณาลงทุนในตราสารแห่งทุน โดยเฉลี่ยในรอบปีบัญชีไม่เกินร้อยละ 70 ของมูลค่าทรัพย์สินสุทธิของกองทุน

ทั้งนี้ การนับสัดส่วนการลงทุนในหลักทรัพย์ที่จดทะเบียนในตลาดหลักทรัพย์แห่งประเทศไทย และ/หรือ ตลาดหลักทรัพย์ เอ็ม เอ ไอ ไม่รวมถึงการลงทุนในหุ้นที่อยู่ในระหว่าง IPO เพื่อการจดทะเบียนซื้อขายในตลาดหลักทรัพย์ดังกล่าว

ทั้งนี้ กองทุนสามารถลงทุนในหน่วยลงทุนของกองทุนรวมอื่น กองทุนรวมอสังหาริมทรัพย์ ทรัสต์เพื่อการลงทุนในอสังหาริมทรัพย์ (REITs) กองทุนรวมโครงสร้างพื้นฐาน ซึ่งอยู่ภายใต้การจัดการของบริษัทจัดการ ในสัดส่วนไม่เกินร้อยละ 100 ของมูลค่าทรัพย์สินสุทธิของกองทุน ยกเว้นกรณีที่กองทุนปลายทางเป็นกองทุนรวมอสังหาริมทรัพย์ (กอง1) และกองทุนรวมโครงสร้างพื้นฐาน (infra) ลงทุนสูงสุดได้ไม่เกิน 1 ใน 3 ของจำนวนหน่วยลงทุนทั้งหมดของกองทุนปลายทาง โดยการลงทุนในหน่วยลงทุนดังกล่าวต้องอยู่ภายใต้กรอบนโยบายการลงทุนของกองทุน ซึ่งเป็นไปตามหลักเกณฑ์และเงื่อนไขที่สำนักงานคณะกรรมการ ก.ล.ต. กำหนด ทั้งนี้ กองทุนปลายทางจะไม่สามารถลงทุนย้อนกลับในกองทุนต้นทาง (Circle investment) และกองทุนรวมปลายทางนั้นอาจลงทุนในหรือมีไว้ซึ่งหน่วยลงทุนของกองทุนรวมใด ๆ ที่บริษัทจัดการเดียวกันเป็นผู้รับผิดชอบในการดำเนินการต่อไปได้อีกไม่เกิน 1 ทอด

กองทุนอาจพิจารณาลงทุนในหรือมีไว้ซึ่งสัญญาซื้อขายล่วงหน้า (Derivatives) เพื่อลดความเสี่ยง (Hedging) หรือสัญญาซื้อขายล่วงหน้า (Derivatives) เพื่อเป็นการเพิ่มประสิทธิภาพการบริหารการลงทุน (Efficient Portfolio Management) และ/หรือตราสารที่มีสัญญาซื้อขายล่วงหน้าแฝง (Structured Note) ตามหลักเกณฑ์ที่คณะกรรมการ ก.ล.ต. และ/หรือสำนักงานคณะกรรมการ ก.ล.ต. ประกาศกำหนด

กองทุนมีกลยุทธ์การลงทุน **มุ่งหวังให้ผลประกอบการสูงกว่าดัชนีชี้วัด (active management)**



กองทุนรวมนี้เหมาะกับใคร?

- เหมาะสำหรับนักลงทุนที่ต้องการโอกาสในการรับผลตอบแทนที่ดี และสามารถรับความผันผวนของราคาหุ้นที่กองทุนรวมไปลงทุน ซึ่งอาจปรับตัวเพิ่มสูงขึ้น หรือลดลงจนต่ำกว่ามูลค่าที่ลงทุนและทำให้ขาดทุนได้
- ผู้ที่สามารถลงทุนในระยะกลางถึงระยะยาว โดยคาดหวังผลตอบแทนในระยะยาวที่ดีกว่าการลงทุนในตราสารหนี้ทั่วไป
- เนื่องจากเป็นกองทุนรวมเพื่อการออม ผู้ลงทุนควรลงทุนในกองทุนอย่างน้อย 10 ปี เพื่อให้เป็นไปตามเงื่อนไขที่กฎหมายกำหนด
- ผู้ลงทุนที่ต้องการลดหย่อนภาษี ตามมติคณะรัฐมนตรีเมื่อ 10 มีนาคม 2563 โดยแยกจากสิทธิประโยชน์ภาษีตามวงเงินหักลดหย่อนภาษีค่าซื้อหน่วยลงทุนในกองทุนรวมเพื่อการออมปกติ

กองทุนรวมนี้**ไม่**เหมาะกับใคร

- ผู้ลงทุนที่เน้นการได้รับผลตอบแทนในจำนวนเงินที่แน่นอน หรือรักษาเงินต้นให้อยู่ครบ

ทำอย่างไรหากยังไม่เข้าใจนโยบาย และความเสี่ยงของกองทุนนี้

- อ่านหนังสือชี้ชวนฉบับเต็ม หรือสอบถามผู้สนับสนุนการขายและบริษัทจัดการ
- **อย่าลงทุนหากไม่เข้าใจลักษณะและความเสี่ยงของกองทุนรวมนี้ดีพอ**



คุณต้องระวังอะไรเป็นพิเศษ?

คำเตือนที่สำคัญ

- บริษัทจัดการของสงวนสิทธิที่จะปิดรับคำสั่งซื้อหน่วยลงทุนหรือสับเปลี่ยนหน่วยลงทุนเข้าของกองทุน เป็นการชั่วคราวหรือถาวรได้ตามที่บริษัทจัดการเห็นสมควร ทั้งนี้ บริษัทจัดการจะแจ้งให้ผู้ถือหน่วยลงทุนทราบล่วงหน้า โดยจะปิดประกาศไว้ที่เว็บไซต์ของบริษัทจัดการ หรือผู้สนับสนุนการขายหรือรับซื้อคืน (ถ้ามี)
- ผู้ลงทุนควรศึกษาข้อมูลเกี่ยวกับสิทธิประโยชน์ทางภาษีที่ระบุไว้ในคู่มือการลงทุนในกองทุนรวมเพื่อการออม
- ผู้ลงทุนไม่สามารถนำหน่วยลงทุนของกองทุนรวมเพื่อการออมไปจำหน่าย โอน จำนำ หรือนำไปเป็นประกัน
- ผู้ลงทุนควรลงทุนในกองทุนอย่างน้อย 10 ปี เพื่อให้เป็นไปตามเงื่อนไขสิทธิประโยชน์ทางภาษีตามที่กฎหมายกำหนด
- กองทุนอาจลงทุนในสัญญาซื้อขายล่วงหน้าที่ได้มีวัตถุประสงค์เพื่อการลดความเสี่ยงและ/หรือลงทุนในตราสารที่มีสัญญาซื้อขายล่วงหน้าแฝง กองทุนจึงมีความเสี่ยงมากกว่ากองทุนรวมที่ลงทุนในหลักทรัพย์อ้างอิงโดยตรง เนื่องจากใช้เงินลงทุนในจำนวนที่น้อยกว่าจึงมีกำไร/ขาดทุนสูงกว่าการลงทุนในหลักทรัพย์อ้างอิงโดยตรง
- กองทุนมีนโยบายที่จะลงทุนในหรือมีไว้ซึ่งสัญญาซื้อขายล่วงหน้า เพื่อเพิ่มประสิทธิภาพในการบริหารการลงทุน จึงทำให้กองทุนนี้มีความเสี่ยงมากกว่ากองทุนรวมอื่น เหมาะกับผู้ลงทุนที่ต้องการผลตอบแทนสูงและรับความเสี่ยงได้สูง ทั้งนี้ ผู้ลงทุนควรลงทุนเมื่อมีความเข้าใจความเสี่ยงของสัญญาซื้อขายล่วงหน้า และควรพิจารณาความเหมาะสมของการลงทุน โดยคำนึงถึงประสบการณ์การลงทุน วัตถุประสงค์การลงทุน และฐานะการเงินของผู้ลงทุนเอง
- เนื่องจากกองทุนมีนโยบายที่จะลงทุนในหรือมีไว้ซึ่งสัญญาซื้อขายล่วงหน้า เพื่อเพิ่มประสิทธิภาพในการบริหารการลงทุน ผลตอบแทนจากการลงทุนตามความเคลื่อนไหวของราคาสัญญาซื้อขายล่วงหน้า (future price) อาจไม่เท่ากับความเคลื่อนไหวของราคาปัจจุบัน (spot price) ของสินค้า/ตัวแปร
- กองทุนอาจลงทุนในหน่วยลงทุนของกองทุนรวมซึ่งอยู่ภายใต้การบริหารของบริษัทจัดการได้ไม่จำกัดอัตราส่วน ซึ่งอาจจะก่อให้เกิดความขัดแย้งทางผลประโยชน์อันอาจเกิดจากนโยบายลงทุนในหน่วยลงทุนของกองทุนรวมภายใต้การจัดการเดียวกัน โดยบริษัทจัดการจะจัดให้มีระบบงานที่ป้องกันธุรกรรมที่อาจก่อให้เกิดความขัดแย้งทางผลประโยชน์ เพื่อให้เกิดประโยชน์สูงสุดแก่ผู้ถือหน่วยลงทุนของทั้งกองทุนรวมต้นทางและกองทุนรวมปลายทาง โดยผู้ถือหน่วยลงทุนสามารถสอบถามข้อมูลเพิ่มเติมได้ที่บริษัทจัดการ หรือ www.ktam.co.th
- การแบ่งชนิดหน่วยลงทุน มิได้ทำให้ความรับผิดชอบของกองทุนรวมที่มีต่อบุคคลภายนอกแยกออกจากกันตามชนิดของหน่วยลงทุน ทรัพย์สินทั้งหมดของกองทุนรวมยังคงอยู่ภายใต้ความรับผิดชอบต่อบุคคลภายนอกอย่างเท่าเทียมกัน
- มูลค่าหน่วยลงทุนของหน่วยลงทุนแต่ละชนิดอาจมีมูลค่าเท่ากันหรือแตกต่างกันได้ โดยบริษัทจัดการจะแยกคำนวณมูลค่าทรัพย์สินของกองทุนแต่ละชนิด
- กองทุนมีการแบ่งชนิดหน่วยลงทุนเป็น 2 ชนิด ได้แก่ ชนิดเพื่อการออม และชนิดเพื่อการออมพิเศษ ทั้งนี้ ผู้ถือหน่วยลงทุนสามารถสับเปลี่ยนชนิดของหน่วยลงทุนภายในกองทุนนี้ได้ภายใต้เงื่อนไขที่บริษัทจัดการกำหนด
- ในกรณีที่มีแนวโน้มว่าจะมีการขายคืนหน่วยลงทุนเกินกว่า 2 ใน 3 ของจำนวนหน่วยลงทุนที่จำหน่ายได้แล้วทั้งหมดบริษัทจัดการอาจใช้ดุลยพินิจในการเลิกกองทุนรวม และอาจยกเลิกคำสั่งซื้อหน่วยลงทุนที่ได้รับไว้แล้วหรือหยุดรับคำสั่งดังกล่าวได้

แผนภาพแสดงตำแหน่งความเสี่ยงของกองทุนรวม



ปัจจัยความเสี่ยงที่สำคัญ

ความเสี่ยงจากความผันผวนของราคาหลักทรัพย์

ความผันผวนของ ผลการดำเนินงาน (SD)	ต่ำ				สูง
	< 5%	5-10%	10-15%	15-25%	> 25%

ความเสี่ยงจากการกระจุกตัว

High Issuer Concentration Risk	ต่ำ				สูง
	<= 10%	10%-20%	20%-50%	50%-80%	>80%

High Sector Concentration Risk	ต่ำ			สูง
	≤ 20%	20-50%	50-80%	> 80%

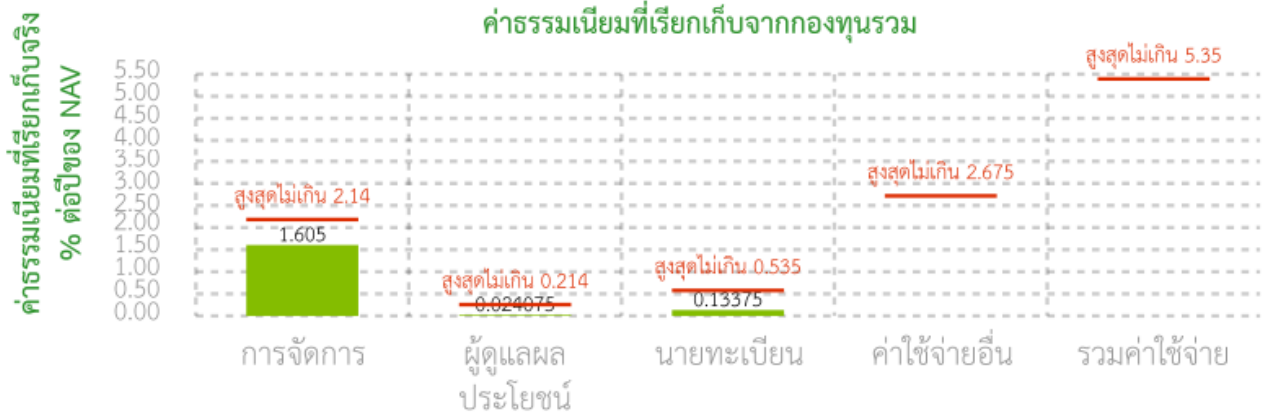
*คุณสามารถดูข้อมูลเพิ่มเติมได้ที่ www.ktam.co.th



ค่าธรรมเนียม

* ค่าธรรมเนียมมีผลกระทบต่อผลตอบแทนที่คุณจะได้รับ ดังนั้น คุณควรพิจารณาการเรียกเก็บค่าธรรมเนียมดังกล่าวก่อนการลงทุน *

ค่าธรรมเนียมที่เรียกเก็บจากกองทุนรวม (% ต่อปีของ NAV)



หมายเหตุ

* เป็นอัตราที่รวมภาษีมูลค่าเพิ่ม ภาษีธุรกิจเฉพาะ หรือภาษีอื่นใดในทำนองเดียวกัน (ถ้ามี)

** หากกองทุนลงทุนในหน่วยลงทุนของกองทุนรวมภายใต้การจัดการเดียวกัน (กองทุนปลายทาง) บริษัทจัดการจะไม่เรียกเก็บค่าธรรมเนียมการจัดการซ้ำซ้อนกับกองทุนปลายทาง เช่น หากกองทุนต้นทางมีมูลค่าทรัพย์สินสุทธิ 1,000 ล้านบาท และจัดสรรการลงทุนไปยังกองทุนปลายทางจำนวน 100 ล้านบาท บริษัทจัดการจะเรียกเก็บค่าธรรมเนียมการจัดการจาก (1) เงินลงทุน 900 ล้านบาท ในอัตราที่กองทุนต้นทางกำหนด และ (2) เงินลงทุน 100 ล้านบาทในอัตราที่กองทุนปลายทางกำหนด เป็นต้น และรวมถึงกรณีนี้ กองทุนปลายทางอาจลงทุนในหน่วยลงทุนของกองทุนรวมใดๆ ของบริษัทจัดการอีกทอดหนึ่ง บริษัทจัดการจะไม่เรียกเก็บค่าธรรมเนียมดังกล่าวซ้ำซ้อนด้วยเช่นกัน

ค่าธรรมเนียมที่เรียกเก็บจากผู้ถือหน่วย (% ของมูลค่าซื้อขาย)

รายการ	สูงสุดไม่เกิน	เก็บจริง
ค่าธรรมเนียมการขาย ^{(1) (2)}	3.21%	ยังไม่เรียกเก็บ
ค่าธรรมเนียมการรับซื้อคืน ^{(1) (2)}	3.21%	ยังไม่เรียกเก็บ
ค่าธรรมเนียมการสับเปลี่ยนหน่วยลงทุนเข้า ⁽¹⁾	3.21%	ยังไม่เรียกเก็บ
ค่าธรรมเนียมการสับเปลี่ยนหน่วยลงทุนออก ⁽¹⁾ (1) สับเปลี่ยนออกไปยังกองทุนภายใต้การบริหารของ บลจ. (2) สับเปลี่ยนออกไปยังกองทุนรวมเพื่อการออมของ บลจ. อื่น	3.21% เรียกเก็บด้วยวิธีการใดวิธีการหนึ่งดังต่อไปนี้ - ไม่เกิน 3.21 ของมูลค่าหน่วยลงทุนของวันทำการก่อนหน้าวันทำการซื้อขายหน่วยลงทุน ขั้นต่ำ 200 บาท หรือ - 200 บาทต่อรายการ	ยังไม่เรียกเก็บ 200 บาทต่อรายการ
ค่าธรรมเนียมการโอนหน่วยลงทุน	ไม่มี	
ค่าธรรมเนียมการออกเอกสารแสดงสิทธิในหน่วยลงทุน	ตามที่นายทะเบียนเรียกเก็บ	

รายการ	สูงสุดไม่เกิน	เก็บจริง
ค่าธรรมเนียมและค่าใช้จ่ายที่เกี่ยวข้องกับการซื้อหรือขายหลักทรัพย์เมื่อมีการสั่งซื้อหรือขายคืนหรือสับเปลี่ยน ^{(1) (3)}	0.535%	ยังไม่เรียกเก็บ
ค่าปรับกรณีขายคืนหน่วยลงทุนก่อนระยะเวลาถือครองที่กำหนดในโครงการ (Exit Fee) ⁽⁴⁾	บริษัทจะเรียกเก็บค่าปรับกรณีขายคืนหน่วยลงทุนก่อนระยะเวลาถือครองที่กำหนดในโครงการด้วยวิธีการใดวิธีการหนึ่งดังต่อไปนี้ - ในอัตราไม่เกินร้อยละ 3.21 ของมูลค่าหน่วยลงทุนของวันทำการก่อนหน้าวันทำการซื้อขายหน่วยลงทุน ขั้นต่ำ 200 บาท หรือ - 200 บาทต่อรายการ	ยังไม่เรียกเก็บ

หมายเหตุ : ค่าธรรมเนียมดังกล่าวรวมภาษีมูลค่าเพิ่ม ภาษีธุรกิจเฉพาะหรือภาษีอื่นใดแล้ว

(1) บริษัทจัดการขอสงวนสิทธิในการเรียกเก็บค่าธรรมเนียม การขาย การรับซื้อคืน การสับเปลี่ยน ค่าธรรมเนียม และค่าใช้จ่ายที่เกี่ยวข้องกับการซื้อหรือขายหลักทรัพย์ ในแต่ละชนิดหน่วยลงทุนให้กับผู้ลงทุนแต่ละกลุ่มไม่เท่ากัน ทั้งนี้ บริษัทจัดการจะแจ้งให้ผู้ลงทุนทราบรายละเอียดล่วงหน้าไม่น้อยกว่า 7 วัน โดยจะปิดประกาศ ณ สำนักงานของบริษัทจัดการ และ/หรือผู้สนับสนุนการขายหรือรับซื้อคืน (ถ้ามี) และ/หรือเว็บไซต์ของบริษัทจัดการ

(2) หากกองทุนลงทุนในหน่วยลงทุนของกองทุนรวมภายใต้การจัดการเดียวกัน (กองทุนปลายทาง) บริษัทจัดการจะไม่เรียกเก็บค่าธรรมเนียมการขายและ/หรือค่าธรรมเนียมการรับซื้อคืนหน่วยลงทุนซ้ำซ้อนกับกองทุนปลายทาง เช่น หากกองทุนต้นทางมีมูลค่าทรัพย์สินสุทธิ 1,000 ล้านบาท และจัดสรรการลงทุนไปยังกองทุนปลายทางจำนวน 100 ล้านบาท บริษัทจัดการจะเรียกเก็บค่าธรรมเนียมการขายและ/หรือค่าธรรมเนียมการรับซื้อคืนหน่วยลงทุนจากเงินลงทุน 1,000 ล้านบาท ในอัตราที่กองทุนต้นทางกำหนดเท่านั้น โดยกองทุนปลายทางจะไม่มีการเรียกเก็บค่าธรรมเนียมการขายและ/หรือค่าธรรมเนียมการรับซื้อคืนหน่วยลงทุนจากกองทุนต้นทางเพิ่มเติมอีกเป็นต้น และรวมถึงกรณีที่กองทุนปลายทางอาจลงทุนในหน่วยลงทุนของกองทุนรวมใดๆ ของบริษัทจัดการอีกทอดหนึ่ง บริษัทจัดการจะไม่เรียกเก็บค่าธรรมเนียมดังกล่าวซ้ำซ้อนด้วยเช่นกัน

(3) ค่าใช้จ่ายในการซื้อขายหลักทรัพย์จะคำนวณเข้าไปในราคาขายหรือรับซื้อคืนหน่วยลงทุน เพื่อนำเงินดังกล่าวไปชำระเป็นค่าใช้จ่ายหรือค่าธรรมเนียมในการสั่งซื้อหรือส่งขายหลักทรัพย์ ตามที่กองทุนถูกเรียกเก็บเมื่อสั่งซื้อหรือส่งขายหลักทรัพย์

(4) บริษัทจะประกาศหลักเกณฑ์เงื่อนไขและวิธีการเรียกเก็บค่าปรับกรณีขายคืนหน่วยลงทุนก่อนระยะเวลาถือครองที่กำหนดในโครงการ (Exit Fee) ให้ผู้ถือหน่วยลงทุนทราบล่วงหน้าไม่น้อยกว่า 7 วัน



ผลการดำเนินงานในอดีต

* ผลการดำเนินงานในอดีต มิได้เป็นสิ่งยืนยันถึงผลการดำเนินงานในอนาคต *

ดัชนีชี้วัด คือ

1. ดัชนีผลตอบแทนรวมตลาดหลักทรัพย์แห่งประเทศไทย (SET TRI) สัดส่วน (%) : 70.00
2. ผลตอบแทนรวมสุทธิของดัชนีพันธบัตรรัฐบาลอายุต่ำกว่าเท่ากับ 10 ปี ของสมาคมตลาดตราสารหนี้ไทย สัดส่วน (%) : 30.00

ประเภทกองทุนรวมเพื่อใช้เปรียบเทียบผลการดำเนินงาน ณ จุดขาย คือ : Moderate Allocation

* คุณสามารถดูข้อมูลที่เป็นปัจจุบันได้ที่ <https://www.aimc.or.th>



ข้อมูลอื่น ๆ

นโยบายการจ่ายเงินปันผล	จ่าย
ผู้ดูแลผลประโยชน์	บมจ.ธนาคารไทยพาณิชย์ จำกัด
วันที่จดทะเบียน	เป็นไปตามระยะเวลาที่สำนักงานคณะกรรมการ ก.ล.ต. กำหนด
อายุโครงการ	ไม่กำหนด
ซื้อและขายคืนหน่วยลงทุน	<p><u>วันทำการซื้อ</u></p> <p>ในช่วงเสนอขายหน่วยลงทุนครั้งแรก (IPO) ระหว่างวันที่ 1-8 เมษายน 2563 ตั้งแต่เวลาเริ่มเปิดทำการของบริษัทจัดการ หรือผู้สนับสนุนการขายหรือรับซื้อคืน (ถ้ามี) จนถึงเวลา 15.30 น.</p> <p>ภายหลังระยะเวลาเสนอขายหน่วยลงทุนครั้งแรก บริษัทจัดการจะเปิดรับคำสั่งซื้อหน่วยลงทุน ภายหลังระยะเวลาเสนอขายครั้งแรก ตั้งแต่วันที่ 13 เมษายน 2563 เป็นต้นไป หากกรณีวันดังกล่าวตรงกับวันหยุดให้เลื่อนเป็นวันทำการซื้อขายถัดไป โดยผู้ถือหน่วยลงทุนสามารถทำการสั่งซื้อหน่วยลงทุนได้ที่บริษัทจัดการ หรือผู้สนับสนุนการขายหรือรับซื้อคืน (ถ้ามี) ได้ทุกวันทำการ ในระหว่างเวลาเริ่มเปิดทำการจนถึงเวลา 15.30 น.</p> <p>ทั้งนี้ ระยะเวลาเสนอขายหน่วยลงทุนจะอยู่ในช่วงระหว่างวันที่ 1 เมษายน 2563 จนถึงวันที่ 30 มิถุนายน 2563 หรือตามที่คณะกรรมการ ก.ล.ต. หรือสำนักงานคณะกรรมการ ก.ล.ต. ประกาศกำหนดเพิ่มเติม</p> <p>บริษัทจัดการสงวนสิทธิ์ที่จะเปิดเสนอขายหน่วยลงทุนอีกครั้งในภายหลัง หากคณะกรรมการ ก.ล.ต. หรือสำนักงานคณะกรรมการ ก.ล.ต. หรือหน่วยงานที่เกี่ยวข้องอื่นใดประกาศกำหนด หรือให้ความเห็นชอบให้กระทำได้ โดยบริษัทจะแจ้งให้ผู้ถือหน่วยลงทุนทราบ โดยปิดประกาศ ณ หรือเว็บไซต์ของบริษัทจัดการ</p> <p>มูลค่าขั้นต่ำของการซื้อครั้งแรก : ไม่กำหนด</p> <p>มูลค่าขั้นต่ำของการซื้อครั้งถัดไป : ไม่กำหนด</p> <p><u>วันทำการขายคืน</u> :</p> <p>บริษัทจัดการจะเปิดรับคำสั่งขายคืนหน่วยลงทุนภายหลังระยะเวลาเสนอขายครั้งแรก ตั้งแต่วันที่ 13 เมษายน 2563 เป็นต้นไป หากกรณีวันดังกล่าวตรงกับวันหยุดให้เลื่อนเป็นวันทำการถัดไป โดยผู้ถือหน่วยลงทุนสามารถทำการสั่งขายคืนหน่วยลงทุนได้ที่บริษัทจัดการ หรือผู้สนับสนุนการขายหรือรับซื้อคืน (ถ้ามี) ได้ทุกวันทำการ ในระหว่างเวลาเริ่มเปิดทำการ - 15.30 น.</p> <p>- มูลค่าขั้นต่ำของการสั่งขายคืน : ไม่กำหนด</p>

- จำนวนหน่วยลงทุนขั้นต่ำของการซื้อขายคืน : ไม่กำหนด
- มูลค่าหน่วยลงทุนคงเหลือในบัญชีขั้นต่ำ : ไม่กำหนด
- จำนวนหน่วยลงทุนคงเหลือในบัญชีขั้นต่ำ : ไม่กำหนด
- ระยะเวลาการรับเงินค่าขายคืน : ภายใน 5 วันทำการนับตั้งแต่วันที่ถัดจากวันทำการรับซื้อคืนหน่วยลงทุน แต่โดยทั่วไปจะได้รับเงินภายใน T+ 3 วันทำการหลังจากวันทำการขายคืน

คุณสามารถตรวจสอบมูลค่าทรัพย์สินรายวันได้ที่ : www.ktam.co.th

รายชื่อผู้จัดการกองทุน	ชื่อ-นามสกุล	วันที่เริ่มบริหารกองทุนรวมนี้
	นายยีนยง เทพจำนงค์	วันที่จดทะเบียนกองทุน

ผู้สนับสนุนการขายหรือรับซื้อคืน บริษัทจัดการอาจแต่งตั้งผู้สนับสนุนการขายหรือรับซื้อคืนหน่วยลงทุนเพิ่มเติมหรือยกเลิกการแต่งตั้งผู้สนับสนุนการขายหรือรับซื้อคืนหน่วยลงทุนในภายหลังได้ โดยผู้สนใจลงทุนสามารถสอบถามรายชื่อผู้สนับสนุนการขายหรือรับซื้อคืนหน่วยลงทุนได้ที่บริษัทจัดการ

ติดต่อสอบถามรับหนังสือชี้ชวนร้องเรียน บริษัทหลักทรัพย์จัดการกองทุน กรุงเทพ จำกัด (มหาชน)
 ที่อยู่ : เลขที่ 1 อาคารเอ็มไพร์ทาวเวอร์ ชั้น 32 ถนนสาทรใต้ แขวงยานนาวา เขตสาทร กรุงเทพมหานคร 10120
 โทรศัพท์ : 0-2686-6100
 website : www.ktam.co.th
 email : callcenter@ktam.co.th

ธุรกรรมที่อาจก่อให้เกิดความขัดแย้งทางผลประโยชน์ กองทุนอาจลงทุนในหน่วยลงทุนของกองทุนรวมซึ่งอยู่ภายใต้การบริหารของบริษัทจัดการได้ไม่จำกัดอัตราส่วน ดังนั้น บริษัทจัดการจะจัดให้มีระบบงานที่ป้องกันธุรกรรมที่อาจก่อให้เกิดความขัดแย้งทางผลประโยชน์อันอาจเกิดจากนโยบายการลงทุนที่เปิดให้มีการลงทุนในกองทุนรวมภายใต้การจัดการของบริษัทหลักทรัพย์จัดการกองทุนเดียวกัน เพื่อให้เกิดประโยชน์สูงสุดแก่ผู้ถือหน่วยลงทุนของทั้งกองทุนรวมต้นทางและกองทุนรวมปลายทาง
 คุณสามารถตรวจสอบธุรกรรมที่อาจก่อให้เกิดความขัดแย้งทางผลประโยชน์ได้ที่ website : www.ktam.co.th

- การลงทุนในหน่วยลงทุนไม่ใช่การฝากเงิน รวมทั้งไม่ได้อยู่ภายใต้ความคุ้มครองของสถาบันคุ้มครองเงินฝาก จึงมีความเสี่ยงจากการลงทุนซึ่งผู้ลงทุนอาจไม่ได้รับเงินลงทุนคืนเต็มจำนวน
- ได้รับอนุมัติจัดตั้ง และอยู่ภายใต้การกำกับดูแลของสำนักงาน ก.ล.ต
- การพิจารณาว่าหนังสือชี้ชวนในการเสนอขายหน่วยลงทุนของกองทุนรวมนี้มีได้เป็นการแสดงว่าสำนักงาน ก.ล.ต. ได้รับรองถึงความถูกต้องของข้อมูลในหนังสือชี้ชวนของกองทุนรวม หรือ ได้ประกันราคาหรือผลตอบแทนของหน่วยลงทุนที่เสนอขายนั้น ทั้งนี้ บริษัทจัดการกองทุนรวมได้สอบถามข้อมูลในหนังสือชี้ชวนส่วนสรุปข้อมูลสำคัญ ณ วันที่ 31 มีนาคม 2563 แล้วด้วยความระมัดระวังในฐานะผู้รับผิดชอบในการดำเนินการของกองทุนรวมและขอรับรองว่าข้อมูลดังกล่าวถูกต้อง ไม่เป็นเท็จ และไม่ทำให้ผู้อื่นสำคัญผิด

คำอธิบายเพิ่มเติม

ความเสี่ยงจากความผันผวนของมูลค่าหน่วยลงทุน (Market Risk) หมายถึง ความเสี่ยงที่มูลค่าของหลักทรัพย์ที่กองทุนรวมลงทุนจะเปลี่ยนแปลงเพิ่มขึ้นหรือลดลงจากปัจจัยภายนอก เช่น สภาวะเศรษฐกิจการลงทุน ปัจจัยทางการเมืองทั้งในและต่างประเทศ เป็นต้น ซึ่งพิจารณาได้จากค่า standard deviation (SD) ของกองทุนรวม หากกองทุนรวมมีค่า SD สูง แสดงว่ากองทุนรวมมีความผันผวนจากการเปลี่ยนแปลงของราคาหลักทรัพย์สูง

ความเสี่ยงจากการผิดนัดชำระหนี้ของผู้ออกตราสาร (Credit Risk) หมายถึง การพิจารณาจากอันดับความน่าเชื่อถือของตราสารที่ลงทุน (credit ratings) ซึ่งเป็นข้อมูลบอกระดับความสามารถในการชำระหนี้ โดยพิจารณาจากผลการดำเนินงานที่ผ่านมาและฐานะการเงินของผู้ออกตราสาร credit rating ของหุ้นกู้ระยะยาวมีความหมายโดยย่อ ดังต่อไปนี้

ระดับการลงทุน	TRIS	Fitch	Moody's	S&P	คำอธิบาย
ระดับที่น่าลงทุน	AAA	AAA(tha)	Aaa	AAA	อันดับเครดิตสูงที่สุด <u>มีความเสี่ยงต่ำที่สุด</u> ที่จะไม่สามารถชำระหนี้ได้ตามกำหนด
	AA	AA(tha)	Aa	AA	อันดับเครดิตรองลงมาและถือว่า <u>มีความเสี่ยงต่ำ</u> มากที่จะไม่สามารถชำระหนี้ได้ตามกำหนด
	A	A(tha)	A	A	<u>ความเสี่ยงต่ำ</u> ที่จะไม่สามารถชำระหนี้ได้ตามกำหนด
	BBB	BBB(tha)	Baa	BBB	<u>ความเสี่ยงปานกลาง</u> ที่จะไม่สามารถชำระหนี้ได้ตามกำหนด
ระดับที่ต่ำกว่าน่าลงทุน	ต่ำกว่า BBB	ต่ำกว่า BBB(tha)	ต่ำกว่า Baa	<u>ความเสี่ยงสูง</u> ที่จะไม่สามารถชำระหนี้ได้ตามกำหนด	

ความเสี่ยงทางธุรกิจ (Business Risk) คือ ความเสี่ยงที่เกิดจากผลการดำเนินงานของผู้ออกตราสารที่ลงทุนไปลงทุน ซึ่งเกิดจากการเปลี่ยนแปลงความสามารถในการทำกำไรของบริษัท โดยเฉพาะมีสาเหตุจากภาวะการแข่งขันความผิดพลาดของผู้บริหาร เป็นต้น ทำให้ผู้ลงทุนในตราสารต้องสูญเสียเงินลงทุนได้

ความเสี่ยงจากการขาดสภาพคล่องของตราสาร (Liquidity Risk) คือ ความเสี่ยงที่เกิดจากการที่ซื้อหรือขายตราสารไม่ได้ในระยะเวลาหรือราคาตามที่กำหนดไว้ เนื่องจากโอกาสในการซื้อหรือขายตราสารมีจำกัด

ความเสี่ยงจากการทำสัญญาซื้อขายล่วงหน้าเพื่อป้องกันความเสี่ยง คือ สัญญาซื้อขายล่วงหน้าที่อาจมีการขึ้นลงผันผวน (Volatile) มากกว่าหลักทรัพย์พื้นฐาน ดังนั้น หากกองทุนมีการลงทุนในหลักทรัพย์ดังกล่าวย่อมทำให้สินทรัพย์มีความผันผวนมากกว่าการลงทุนในหลักทรัพย์พื้นฐาน (Underlying Security)

ความเสี่ยงจากการลงทุนในตราสารอนุพันธ์ เพื่อเพิ่มประสิทธิภาพในการลงทุน หรือเพื่อให้บรรลุวัตถุประสงค์การลงทุน ซึ่งการลงทุนในตราสารอนุพันธ์ทำให้มีความเสี่ยงที่แตกต่างหรือมากกว่าหลักทรัพย์ทั่วไป

ความเสี่ยงของการลงทุนในตราสารที่มีลักษณะของสัญญาซื้อขายล่วงหน้าแฝง (Structured Note) คือ ความเสี่ยงจากการเปลี่ยนแปลงของราคา หรือมูลค่าของตัวแปรอ้างอิง อันเนื่องมาจากปัจจัยที่มีผลกระทบต่อตัวแปรอ้างอิงเปลี่ยนแปลงไป เช่น ปัจจัยเศรษฐกิจ สังคม การเมือง เป็นต้น